

design**200**

MILANO 29 | 10 | 2024



CAMBI



design 200



CAMBI LIVE

In questa vendita sarà possibile partecipare in diretta tramite il servizio Cambi Live su:

In this sale is possible to participate directly through Cambi Live service at:

www.cambiaste.com



MARTEDÌ 29 OTTOBRE 2024
ore 16.00 - Lotti 1 - 200

TUESDAY 29 OCTOBER 2024
h 04.00 pm - Lots 1 - 200

Asta 993 - Auction 993

ESPOSIZIONE - VIEWING

MILANO

Via San Marco 22

Venerdì 25 Ottobre ore 10-19
Friday 25 October h 10 am -7 pm

Sabato 26 Ottobre ore 10-19
Saturday 26 October h 10 am -7 pm

Lunedì 28 Ottobre ore 10-19
Monday 28 October h 10 am -7 pm

INFORMAZIONI PER QUESTA VENDITA

DIRETTORE DIPARTIMENTO
PIERMARIA SCAGLIOLA

SENIOR SPECIALIST
WALTER MONDAVILLI

ESPERTO DIPARTIMENTO
SIRIO CANDELORO

ASSISTENTE DIPARTIMENTO
ALESSANDRA GATTI

CONDITION REPORT

Lo stato di conservazione dei lotti non è indicato in catalogo; chi non potesse prendere visione diretta delle opere è invitato a richiedere un condition report all'indirizzo e-mail:

conditions.milano@cambiaste.com

The state of conservation of the lots is not specified in the catalog. Who cannot personally examine the objects can request a condition report by e-mail:

conditions.milano@cambiaste.com

OFFERTE

Le persone impossibilitate a presenziare alla vendita possono concorrere all'asta tramite offerta scritta o telefonica che deve pervenire almeno 5 ore lavorative prima dell'asta all'indirizzo e-mail:

offerte.milano@cambiaste.com

Clients who cannot attend the auction in person may participate by absentee or telephone bid to be received at least 5 working hours prior to the sale by e-mail at:

bids.milano@cambiaste.com

DIPARTIMENTI

DIREZIONE

Presidente



Matteo Cambi
matteo@cambiaste.com

CEO



Sebastian Cambi
sebastian@cambiaste.com

Direttore



Giulio Cambi
giulio@cambiaste.com

ARTE ANTICA

Argenti



Carlo Peruzzo
c.peruzzo@cambiaste.com

Arte Orientale



Dario Mottola
d.mottola@cambiaste.com

Dipinti del XIX-XX secolo



Tiziano Panconi
t.panconi@cambiaste.com

Dipinti e Disegni Antichi



Gianni Minozzi
g.minozzi@cambiaste.com

Filatelia



filatelia@cambiaste.com

Libri e Stampe Antiche



Gianni Rossi
g.rossi@cambiaste.com

Maioliche e Porcellane



Enrico Caviglia
e.caviglia@cambiaste.com

Mobili e Arredi



Claudia Miceli
arredi@cambiaste.com

Numismatica



Paolo Giovanni Crippa
p.crippa@cambiaste.com

Scultura e Oggetti d'Arte



Carlo Peruzzo
c.peruzzo@cambiaste.com

Tappeti Antichi



Giovanna Maragliano
g.maragliano@cambiaste.com

SEDI

GENOVA

Castello Mackenzie
Mura di S. Bartolomeo 16 - 16122 Genova
Tel. +39 010 8395029
Fax +39 010 879482
genova@cambiaste.com

MILANO

Via San Marco 22 - 20121 Milano
Tel. +39 02 36590462
Fax +39 02 87240060
milano@cambiaste.com

ROMA

Via Margutta 1A - 00187 Roma
Tel. +39 06 95215310
roma@cambiaste.com

RAPPRESENTANZE

TORINO

Via Giolitti 1
Titti Curzio - Tel. 011 855641
torino@cambiaste.com

VENEZIA

San Marco 3188/A
Gianni Rossi - Tel. 339 7271701
g.rossi@cambiaste.com

LUGANO

Via Dei Solari 4, 6900
Lorenzo Bianchini - Tel. +41 765442903
l.bianchini@cambiaste.com

LUXURY

Auto d'Epoca



Claudio Rava
motori@cambiaste.com

Gioielli



Titti Curzio
t.curzio@cambiaste.com

Orologi da Polso



Domenico Cecconi
d.cecconi@cambiaste.com

Vini e Distillati



Franco Foschetti
f.foschetti@cambiaste.com

ARTE DEL XX SECOLO

Arte Moderna e Contemporanea



Michela Scotti
m.scotti@cambiaste.com



Daniele Palazzoli
d.palazzoli@cambiaste.com

Arti Decorative del XX secolo



Marco Arosio
m.ariosio@cambiaste.com

Fotografia



Chico Schoen
c.schoen@cambiaste.com

Design



Piermaria Scagliola
p.scagliola@cambiaste.com



Walter Mondavilli
w.mondavilli@cambiaste.com



Sirio Candeloro
s.candeloro@cambiaste.com

Fumetti d'Autore



Sergio Pignatone
s.pignatone@cambiaste.com

Manifesti e Pop Culture



Mirko Morini
m.morini@cambiaste.com

Mirabilia - Storia Naturale



Iacopo Briano
i.briano@cambiaste.com





1

Carlo Bugatti

ORNAMENTO MURALE

Rame lavorato a sbalzo. Dettagli in passamaneria.

Prod. Italia, 1900 ca.

Cm 31,5x2x68

Bibliografia:

(modelli simili) Bugatti les meubles, Bugatti les sculptures, Bugatti les autos, E.L.A. La Différence / Galerie Beaubourg, 1995

Euro 2.000 - 4.000



2

Carlo Bugatti

SPECCHIO A PARETE

Struttura in legno e legno ebanizzato con rivestimenti
in rame sbalzato, intarsi in metallo e cristallo
specchiato.

Prod. Italia, 1900 ca.
cm 37x2x37

Euro 2.000 - 4.000



3

Carlo Bugatti

SPECCHIERA CON MENSOLA

Struttura in legno e legno ebanizzato.

Applicazioni in rame sbalzato e osso.

Intarsi in metallo.

Cristallo specchiato.

Prod. Italia, 1900 ca.

cm 25x14x88

Euro 4.000 - 6.000



4

Giuseppe Pagano Pogatschnig e Gino Levi Montalcini

DUE POLTRONE

Struttura in legno ebanizzato e buxus. Rivestimenti in tessuto.
Prod. Cartiere Giacomo Bosso, Italia, 1930 ca.
Cm 68x60x80

Bibliografia:

*Domus n. 30, giugno 1930; Gli ambienti della nuova architettura,
Unione Tipografico Editrice Torinese, 1935.*

Euro 10.000 - 15.000



5

Giuseppe Pagano Pogatschnig e Gino Levi Montalcini

GRANDE MOBILE CONTENITORE

Struttura in legno, base e maniglie in legno ebanizzato.

Prod. Fip, Italia, 1930 ca.

cm 210x79x110

Bibliografia:

I. de Guttry, M. P. Maino, Il mobile déco italiano, p. 163, Laterza, 1988.

Euro 4.000 - 6.000



6

Gio Ponti

DUE SPECCHI

Struttura in ottone con decori serigrafati raffiguranti 'Gli amori delle sirene' e 'La regina delle sirene'.

Prod. Luigi Fontana, Italia, 1930 ca.
cm 43x2x47

Bibliografia:

F. Deboni, Fontana Arte, fig. 131, Allemandi 2012

Euro 5.000 - 7.000





7

Quarti

TAVOLO BASSO

Struttura in ottone e metallo.
Sostegni con rivestimenti in vetro di Murano a tortiglione.
Piano in cristallo molato di forte spessore.
Prod. Quarti, Italia, 1939
Cm 100x50

Bibliografia:

I. de Guttry, M. P. Maino, Il mobile déco italiano, f. 11, p. 318-319, Laterza, 1988.

Euro 3.000 - 5.000



8

Seguso

LAMPADA A SOSPENSIONE

Struttura in ottone e ottone lavorato con diffusori in vetro di Murano cordonato.
Prod. Seguso, Italia, 1940 ca.
cm 38x55

Euro 4.000 - 6.000



9

Pietro Chiesa

LAMPADA DA TERRA

Struttura in ottone e coppe in cristallo curvato acidato di forte spessore e cristallo curvato.
Prod. Fontana Arte, Italia, 1940 ca.
cm 60x202

Euro 3.000 - 5.000



10

Pietro Chiesa

LAMPADA A SOSPENSIONE

Struttura in ottone e diffusori in cristallo curvato molato e cristallo curvato satinato.
Prod. Fontana Arte, Italia, 1940 ca
Cm 62x100

Bibliografia:

S. Montefusco, *Fontana Arte Repertorio 1933-1943 dalle immagini dell'epoca*, p.151, *The Arting Company*, 2012.

Euro 2.000 - 4.000



11

Guglielmo Ulrich, attribuito a

CHAISE LONGUE

Struttura e sostegni in legno, puntali in metallo nichelato e rivestimento in tessuto.

Prod. Italia, 1930 ca.

Cm 190x76x75

Euro 6.000 - 8.000



12

Venini

GRANDE LAMPADA A SOSPENSIONE MOD. 5074

Struttura in metallo e in vetro di Murano.
Prod. Venini, Italia, 1930 ca.
cm 130x160

Bibliografia
Catalogo blu, scheda 102

Euro 4.000 - 6.000



13

Venini

QUATTRO LAMPADE A PARETE

Struttura in metallo e diffusore in vetro di Murano cordonato.
Prod. Venini, Italia, 1940 ca.
Cm 10x10x66

Euro 4.000 - 6.000



14

Seguso

LAMPADA A SOSPENSIONE

Struttura in ottone e diffusore in vetro di Murano a bollicine con fascia perimetrale in vetro di Murano. Diffusore centrale in vetro.
Prod. Seguso, Italia, 1940 ca.
cm 60x65

Euro 1.500 - 2.000



15

Flavio Poli

DUE LAMPADE A PARETE

Struttura in metallo e in vetro di Murano.
Pastorali in vetro torchon e diffusore in vetro cordonato.
Prod. Seguso, Italia, 1940 ca.
Cm 75x34x43

Euro 2.000 - 4.000



16

Ico Parisi

DUE POLTRONE

Struttura e sostegni in legno e rivestimento in tessuto.

Certificato autenticità.

Prod. Ariberto Colombo Cantù, Italia, 1947

Cm 74x90x107

Euro 4.000 - 6.000



17

Barovier & Toso

LAMPADA A SOSPENSIONE

Struttura in metallo con fusto in vetro di Murano policromo a treccia.

Coppa e coprifilo in vetro di Murano a bollicine.

Prod. Barovier&Toso, Italia, 1940 ca.

Cm 30x85

Euro 2.000 - 4.000



18

Guglielmo Ulrich, attribuito a

DUE POLTRONE

Struttura e sostegni in legno e rivestimenti in tessuto.

Prod. Italia, 1940 ca.

Cm 87x91x74

Bibliografia

(modello simile) L. Sacchetti, *Guglielmo Ulrich*, p. 397, f. 242, Federico Motta Editore, 2009.

Euro 2.000 - 4.000



19

Giuseppe Ostuni

LAMPADA DA TERRA

Lampada da terra mod. Stelgioco
Struttura in ottone estensibile e orientabile con due snodi a scomparsa.
Dettagli in pelle. Base in marmo. Paralume in tessuto.
Prod. Oluce, Italia, 194
cm 55x120x180;
Lampada chiusa: cm 55x180

Bibliografia

T. Braeuniger, O-Luce di Giuseppe Ostuni: Catalogo Ragionato, p. 206, Vol II, Lumi Press, 2021.

Euro 1.500 - 2.000



20

Angelo Lelii, attribuito a

LAMPADA DA TERRA

Struttura in ottone lavorato e base in marmo.

Prod. Italia, 1950 ca.

Cm 77x200

Euro 4.000 - 6.000



21

Oswaldo Borsani

SEI SEDIE

Struttura, braccioli e sostegni in legno e rivestimenti in tessuto.
Prod. ABV Arredamenti Borsani Varedo, Italia, 1950 ca.
cm 56x56x80

Bibliografia:

G. Gramigna, F. Irace, Oswaldo Borsani, p. 231, Leonardo-De Luca, 1992;
I. de Guttry, M. P. Maino, Il mobile italiano degli anni '40 e '50, p. 113,
Laterza, 1992.

Euro 4.000 - 6.000



22

Oswaldo Borsani

TAVOLO

Struttura in legno, sostegno superiore in ottone e piano in marmo.

Certificato di autenticità.

Prod. ABV Arredamenti Borsani Varedo, Italia, 1950 ca.

cm 210x105x78,5

Euro 4.000 - 6.000



design200

23

Oswaldo Borsani

MOBILE CONTENITORE A PARETE

Struttura in legno con ante in legno grissinato.
Etichetta originale.
Prod. ABV Arredamenti Borsani Varedo, Italia, 1950 ca.
cm 43x240x45

Euro 3.000 - 5.000



24

Osvaldo Borsani e Arnaldo Pomodoro

LIBRERIA

Montanti a parete in metallo laccato e ripiani in legno.
Elemento contenitore con opera in bronzo di Gio Pomodoro.
Particolari in ottone.
Prod. Tecno, Italia, 1950 ca.
Cm 210x55x242

Bibliografia:

G. Bosoni, *Osvaldo Borsani, architetto, designer, imprenditore*, p. 597, Skira, 2018.

Euro 4.000 - 6.000



25

Oswaldo Borsani

MOBILE CONTENITORE

Struttura e sostegni in legno, cassetti e ante scorrevoli a serrandina.
Maniglie in ottone.
Prod. ABV Arredamenti Borsani Varedo, Italia, 1950 ca.
cm 200x49x100

Euro 4.000 - 6.000



26

Paolo Buffa

DUE POLTRONE

Struttura in legno e rivestimenti in tessuto.
Prod. Italia, 1950 ca.
Cm 77x78x80

Euro 1.500 - 2.000



27

Ico Parisi

LIBRERIA

Struttura in legno.
Mensole regolabili.
Certificato di autenticità.
Prod. Fratelli Rizzi, Italia, 1950 ca.
cm 133x36x220

Euro 3.000 - 5.000



28

Ignazio Gardella

LAMPADA DA TERRA MOD. LTE 8

Struttura in ottone e metallo laccato.
Base in marmo e diffusore in vetro
prismatico sabbato stampato.
Prod. Azucena, Italia, 1950 ca.
cm 73x174

Bibliografia:
Catalogo originale

Euro 2.000 - 4.000



29

Gio Ponti

PARETE ATTREZZATA

Struttura e mensole in legno e portariviste in cristallo molato.
Certificato di autenticità Gio Ponti Archives.
Prod. Giordano Chiesa, Italia, 1950 ca.
cm 252x112x40

Bibliografia Spedizione per Stoccolma N. 5, Domus, no. 282, Maggio 1953, p. 37.

Euro 10.000 - 12.000



30

Gio Ponti

DUE SEDIE

Struttura in legno con sedute e schienali in paglia di Vienna.

Dettagli in ottone.

Disegno originale per gli arredi del Casinò di Sanremo.

Prod. Italia, 1950

cm 42x68x120

Bibliografia:

Domus n. 258, maggio 1951.

Euro 4.000 - 6.000



31

Angelo Lelli

LAMPADA DA TERRA MOD. POLIFEMO 12555

Struttura in alluminio laccato e ottone.
Proiettore orientabile lenticolare in ottone e perspex.
Base in marmo.
Prod. Arredoluce, Italia, 1956
cm 29x200

Bibliografia:
A. Pansera, A. Padoan, A. Palmaghini, *Arredoluce, Catalogo Ragionato 1943-1987*, scheda 141, p. 303, Silvana Editoriale, 2018.

Euro 4.000 - 6.000



32

Paolo Buffa

SCRIVANIA

Struttura e piano in legno con rivestimenti in legno grissinato.
Prod. Italia, 1950 ca.
cm 171x81x80

Euro 2.000 - 4.000



33

Franco Albini

LIBRERIA MOD. LB7

Struttura in legno e supporti in alluminio pressofuso laccato.

Mensole ad altezza regolabile

Prod. Poggi, Italia, 1950 ca.

cm 345x36x270

Bibliografia:

I. de Guttry, M.P. Maino, Il mobile Italiano degli Anni '40 e '50, p. 77, Laterza, 1992

Euro 5.000 - 7.000



34

Franco Albini

SCRIVANIA STADERA MOD. 840

Struttura in metallo e piano in legno.
Prod Poggi, Italia, 1950 ca.
cm 142x82,5x74

Bibliografia:

I. de Guttry e M. P. Maino, Il mobile italiano degli anni 40 e 50, Laterza, 2010, p. 79

Euro 2.000 - 4.000



35

Franco Albini

DUE MOBILI CONTENITORI MOD. MB15

Struttura, sostegni e piano in legno.

Ante in legno laccato.

Prod. Poggi, Italia, 1957.

Cm 123x48x77

Bibliografia:

G. Gramigna, *Repertorio del design italiano 1950-1980*, p. 113, Mondadori, 1985

Euro 4.000 - 6.000



36

Franco Albini, attribuito a

DUE POLTRONE

Struttura e sostegni in legno e rivestimento in tessuto.

Selezionato per gli arredi di Casa C a Milano.

Prod. Italia, 1950 ca.

cm 70x80x90

Euro 2.000 - 4.000



37

Franco Albini

DUE TAVOLI OCCASIONALI MOD. CICOGNINO TN6

Struttura in legno.
Piano in legno multistrato lastronato.
Prod. Poggi, Italia, 1950 ca.
Cm 42x81

Bibliografia:

I. de Guttry, M. P. Maino, Il mobile italiano degli anni '40 e '50, p. 74, Laterza, 1992.

Euro 3.000 - 5.000



38

Melchiorre Bega

SEI SEDIE

Struttura in legno con rivestimenti in tessuto.

Puntali in ottone.

Prod. Vittorio Bega Arredamenti Bologna, Italia, 1950 ca.

Cm 45x60x83

Bibliografia:

R. Aloï, Ville in Italia, p. 235, Hoepli, 1960; I. de Guttry, M. P. Maino, Il mobile italiano degli anni '40 e '50, p. 103, Laterza, 1992

Euro 4.000 - 6.000



39

Cesare Lacca

DUE DIVANI

Struttura e sostegni in legno con rivestimenti in tessuto.
Prod. Italia, 1950 ca.
Cm 175x70x84

Bibliografia:

G. Ulrich, *Arredatori Contemporanei*, Ed. Gorlich, 1949

Euro 3.000 - 4.000





40

Angelo Lelli

LAMPADA DA TERRA ORIENTABILE A CONTRAPPESO

Struttura in ottone con base in marmo e riflettore in alluminio laccato.
Prod. Arredoluce, Italia, 1952
Cm 140x40x160

Bibliografia:

A. Pansera, A. Padoan, A. Palmaghini, *Arredoluce, Catalogo Ragionato 1943-1987*, scheda 68, p. 151, Silvana Editoriale, 2018.

Euro 3.000 - 5.000



41

Paolo Buffa

MOBILE CONTENITORE

Struttura in legno con ante in legno a coste.
Interni in cristallo specchiato e dettagli in ottone.
Prod. Italia, 1950 ca.
cm 262x50x100

Euro 6.000 - 8.000



42

Piero Fornasetti

TAVOLO OCCASIONALE

Base in ottone e piano in legno.
Litografia e foglia oro trasferita su legno.
Etichetta originale.
Prod. Fornasetti, Italia, 1950 ca.
cm 37x54,5

Bibliografia:

B. Fornasetti, Fornasetti La bottega fantastica, p. 390, Electa, 2009.

Euro 1.500 - 2.000



43

Piero Fornasetti

LAMPADA A SOSPENSIONE

Struttura in alluminio e ottone.

Decoro Sagittarius della serie Zodiaci.

Litografia e foglia oro trasferita su metallo.

Prod. Fornasetti, Italia, 1950 ca.

Cm 64,5x84

Bibliografia:

B. Fornasetti, *Fornasetti La bottega fantastica*, p. 502-503, *Electa*, 2009.

Euro 1.500 - 2.000



44

Piero Fornasetti

QUATTRO SEDIE

Struttura in legno laccato.
Disegno originale del 1950 ca.
Prod. Fornasetti, Italia, 1990 ca.
cm 41x52x93,5

Euro 4.000 - 6.000



45

**Achille e Piergiacomo
Castiglioni**

LAMPADA DA TERRA MOD. LUMINATOR

Struttura in ottone laccato.
Prima edizione.
Prod. Gilardi e Barzaghi, Italia, 1955
Cm 47x49x180

Bibliografia:
G. Gramigna, *Repertorio del design italiano 1950-2000*, p. 43, Allemandi, 2003.

Euro 3.000 - 5.000



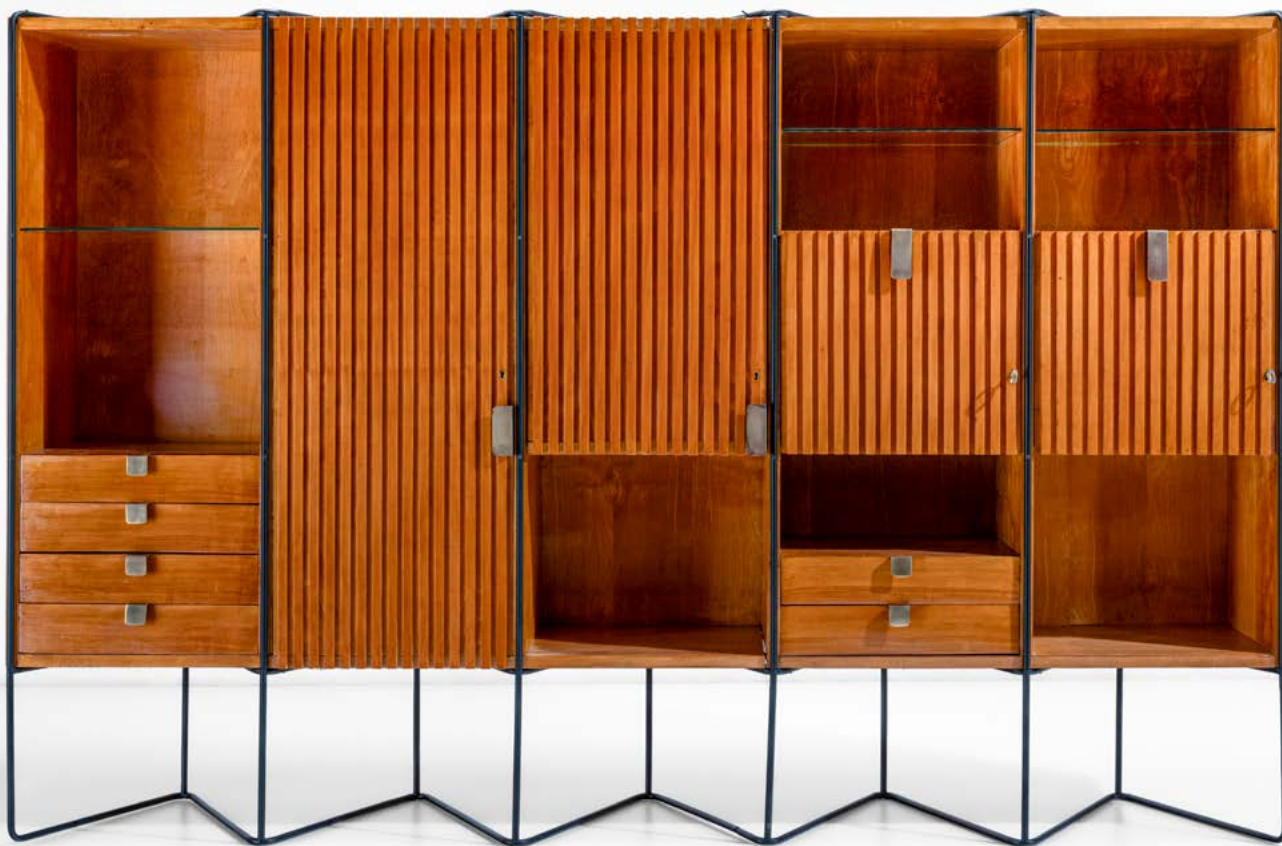
46

Giovanni Ferrabini

TAVOLO SCULTOREO

Struttura in tondino metallico reticolare e piano in travertino.
Prod. Italia, 1950 ca.
cm 190x85x80

Euro 4.000 - 6.000



47

Taichiro Nakai

LIBRERIA

Struttura in legno, sostegni in tubolare metallico laccato.
Piani in cristallo molato e maniglie in ottone.
Prod. Consorzio la Permanente Mobili, Italia, 1953
Cm 256x41x147

Bibliografia:

Gli anni della selettiva, p. 14, catalogo.

Euro 4.000 - 6.000



48

Oswaldo Borsani

DUE LAMPADE CIELO TERRA MOD. LT8

Struttura in lamiera piegata, metallo laccato e ottone.

Altezza regolabile. Incluso nella prima esposizione della Tecno alla XV Triennale del 1954

Prod. Tecno, Italia, 1960 ca.

Cm 13x11x330

Bibliografia:

G. Bosoni, *Oswaldo Borsani, architetto, designer, imprenditore*, p. 596, Skira, 2018

Euro 6.000 - 8.000



49

Max Ingrand

SPECCHIO DA MURO MOD. 2103

Cornice in cristallo molato e colorato, cristallo specchiato e dettagli in ottone nichelato.
Etichetta originale.

Prod. Fontana Arte, Italia, 1950 ca.
cm 50x4x84

Bibliografia:

Quaderni Fontana Arte

Euro 2.000 - 4.000



50

Max Ingrand

LAMPADA DA TAVOLO MOD. 1959

Struttura in metallo laccato con diffusore in ottone e cristallo satinato.

Base in cristallo molato.

Prod. Fontana Arte, Italia, 1950 ca.

Cm 42x57

Bibliografia:

Quaderni di Fontana Arte

Euro 3.000 - 5.000



51

Duilio Bernabè detto Dubè

TAVOLO BASSO

Struttura in metallo laccato e piano in cristallo molato.
Piano in vetro colorato curvato con decoro eglomizzato.
Firmato Dubè Fontana Arte.
Prod. Fontana Arte, Italia, 1950 ca.
cm 120x42x48

Bibliografia:

F. Deboni, Fontana Arte: Gio Ponti, Pietro Chiesa, Max Ingrand, f. 451, Allemandi, 2012.

Euro 4.000 - 6.000



52

Duilio Bernabè detto Dubè

TAVOLO BASSO

Struttura in metallo e piano in vetro decorato eglomizzato.
Firmato Dubè Fontana Arte.
Prod. Fontana Arte, Italia, 1950 ca.
cm 120x42x38,5

Euro 3.000 - 5.000



53

Max Ingrand

SPECCHIO MOD. 1701

Struttura in metallo con vetro specchiato e cornice in cristallo curvato molato di forte spessore.
Prod. Fontana Arte, Italia, 1950 ca.
cm 56x9x89

Bibliografia:
Quaderni di Fontana Arte

Euro 4.000 - 6.000



54

Max Ingrand

LAMPADA A SOSPENSIONE MOD. 1748

Diffusore in cristallo molato a bisello irregolare trasparente e sabbaiato centralmente.

Inclusioni in vetro spaccato e struttura in ottone.

Prod. Fontana Arte, Italia, 1950 ca.

Cm 55x55x43

Bibliografia:

Domus n.334, settembre 1957.

Euro 5.000 - 7.000



55

Max Ingrand

TRE LAMPADE A PARETE MOD. 1944

Struttura in ottone e metallo laccato.
Diffusori in cristallo molato, acidato e scalpellato.
Prod. Fontana Arte, Italia, 1950 ca.
Cm 21x7x21

Bibliografia:
Quaderni di Fontana Arte

Euro 4.000 - 6.000



56

Max Ingrand

LAMPADA A PARETE

Struttura in ottone, cristalli colorati sagomati e diffusore in cristallo curvato satinato.

Prod. Fontana Arte, Italia, 1955

Cm 31x10x56

Bibliografia:

F. Deboni, Fontana Arte: Gio Ponti, Pietro Chiesa, Max Ingrand, f. 333, Allemandi, 2012.

Euro 3.000 - 5.000



57

Max Ingrand

SPECCHIO LUMINOSO

Struttura in ottone e cristallo colorato molato e specchiato.

Prod. Fontana Arte, Italia, 1950 ca.

cm 40x50

Bibliografia:

(modello simile) F. Deboni, Fontana Arte: Gio Ponti, Pietro Chiesa, Max Ingrand, f. 418, Allemandi, 2012.

Euro 5.000 - 7.000



58

Max Ingrand

DUE LAMPADE A PARETE MOD. 2496

Struttura in metallo con fascia frontale in bronzo.

Elementi diffusori in cristallo scalpellato.

Prod. Fontana Arte, Italia, 1960 ca.

cm 35,5x10x26

Bibliografia:

Quaderni di Fontana Arte F. Deboni, Fontana Arte, fig. 346, Allemandi 2012

Euro 6.000 - 8.000



59

Fontana Arte

CENTROTAVOLA

Struttura in ottone nichelato.
Piani in cristallo colorato curvato e molato.
Etichetta originale.
Prod. Fontana Arte, Italia, 1960 ca.
cm 39x42

Euro 1.500 - 2.000



design200

60

Silvio Cavatorta

LIBRERIA

Struttura in legno laccato con dettagli in metallo.
Proveniente da una collezione privata - Roma.
Prod. Mobilificio Cavatorta, Italia, 1950 ca.
cm 198x40x180

Bibliografia:
(modello simile) I. de Guttry, M. P. Maino, *Il mobile italiano degli anni '40 e '50*, p. 137, Laterza, 1992.

Euro 4.000 - 6.000



61

Carlo Mollino

DUE POLTRONE

Struttura in legno e base in ottone e rivestimento in velluto.
Disegno originale per gli arredi della platea Auditorium RAI di Torino.
Prod. Italia, 1952.
cm 64x68x93

Bibliografia:

I. De Guttry, M.P. Maino, Il mobile italiano degli anni '40 e '50, p. 215, Laterza, 1992

Euro 8.000 - 12.000



design 200



62

Erberto Carboni

DUE POLTRONE MOD. DELFINO

Struttura con sostegni in metallo laccato e rivestimento in tessuto.
Particolari in ottone.
Prod. Arflex, Italia, 1960 ca.
cm 78x72x84

Bibliografia:
Domus n°332, 1957

Euro 4.000 - 6.000



63

Stilnovo

DUE GRANDI LAMPADE A PARETE

Struttura in metallo laccato e ottone.
Diffusori in vetro opalino.
Prod. Stilnovo, Italia, 1950 ca.
Cm 35x30x85

Euro 2.000 - 4.000



64

BBPR

DUE SPECCHI

Specchio in vetro con profilo in ottone e dettagli in metallo nichelato.
Prod. Italia, 1950 ca.
Cm 59x3x120

Euro 3.000 - 5.000





65

Gio Ponti

DUE POLTRONE

Struttura e sostegni in legno e rivestimenti in tessuto.
Certificato di autenticità.
Prod. Italia, 1950 ca.
cm 70x75x71

Euro 3.000 - 5.000



66

Gio Ponti

DIVANO CURVO

Struttura e sostegni in legno e rivestimenti in tessuto.
Certificato di autenticità.
Prod. Italia, 1930 ca.
cm 180x60x75

Euro 3.000 - 5.000



67

Gino Sarfatti

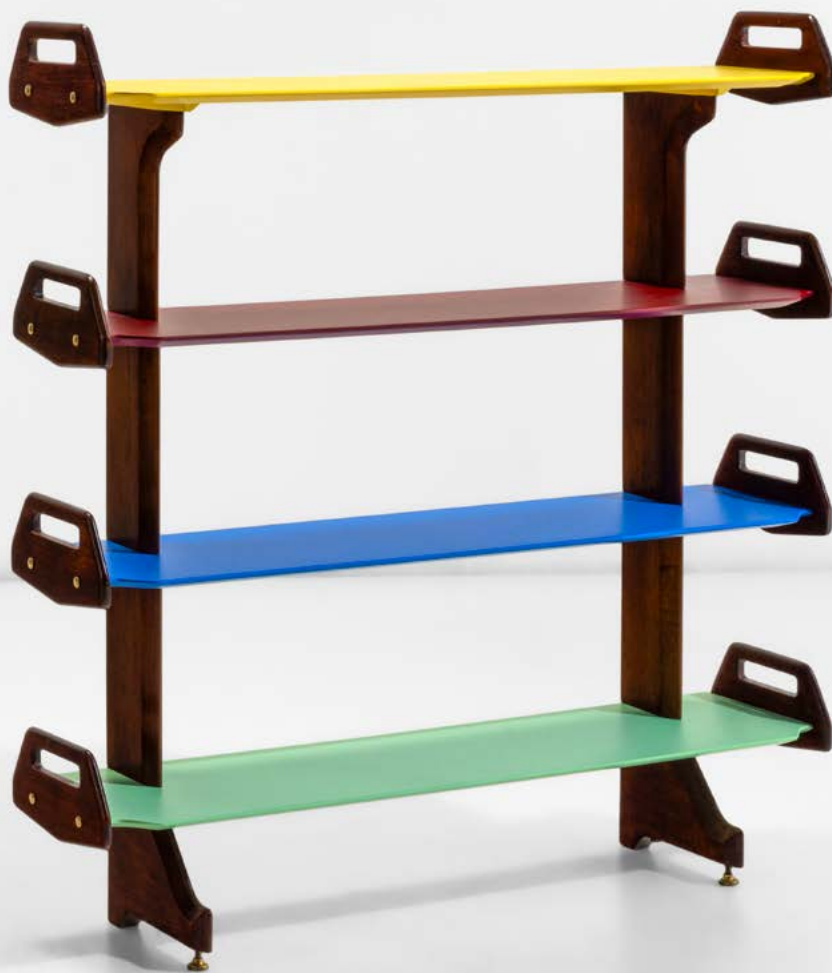
TRE LAMPADE A PLAFONE MOD. 3010

Struttura in metallo laccato e diffusore in vetro satinato.
Prod. Arteluce, Italia, 1959.
cm 27x18

Bibliografia:

*M. Romanelli, S. Severi, Gino Sarfatti opere scelte
1938-1973, p. 482, Silvana Editore, 2012.*

Euro 3.000 - 5.000



68

Ico Parisi

LIBRERIA MOD. 1955.DB3

Struttura in legno e legno laccato.

Dettagli in ottone.

Estremità delle mensole in legno con doppia funzionalità di fermalibri e di maniglie per la mobilità.

Esecuzione Angelo De Baggis, Italia, 1955

Cm 105x24x108

Bibliografia:

R. Lietti, Ico Parisi. Design. Catalogo ragionato 1936-1960, p. 507, Silvana Editoriale, 2017.

Euro 4.000 - 6.000



69

Aldo Tura

SPECCHIO A PARETE

Cornice in legno rivestita in pergamena colorata verde malachite e cristallo specchiato.
Prod. Tura, Italia, 1950 ca.
cm 70x9x90

Bibliografia:
Archivio storico

Euro 3.000 - 5.000



70

Melchiorre Bega

SCRIVANIA

Struttura in legno con due cassetti laterali.
Puntali in ottone.
Certificato di autenticità.
Prod. Vittorio Bega e Figli Arredamenti, Italia, 1950 ca.
cm 140x70x81

Euro 3.000 - 5.000



71

Ettore Sottsass

SPECCHIERA

Struttura in ottone laccato e cristallo specchiato.
Prod. Sant'Ambrogio e De Berti, Italia, 1950 ca.
Cm 45x115

Bibliografia:

E. Paoli, Quaderni Vitrum n. 8, specchi e specchiere, p. 124.

Euro 4.000 - 6.000



72

Ettore Sottsass

GRANDE SPECCHIERA.

Vetro specchiato montato su cornice di listelli di legno incrociato.

Etichetta originale.

Prod. Santambrogio de Berti, Italia, 1960

cm 120x3x120

Bibliografia:

Domus, n. 353, p. 43, aprile 1959; *E. Paoli, Quaderni Vitrum n. 8, specchi e specchiere*, p. 124.

Euro 8.000 - 10.000



73

Ettore Sottsass

QUATTRO SEDIE MOD. S12

Struttura in legno e rivestimenti in tessuto.

Etichetta della produzione.

Prod. Poltronova, Italia, 1958

Cm 48x58x86

Bibliografia:

I. de Guttry, M. P. Maino, Il mobile italiano degli anni '40 e '50, p. 267,

Laterza, 1992; I. Mietton, Sottsass Poltronova 1958 - 1974, p. 66,

Skira, 2021

Euro 10.000 - 15.000



74

Ettore Sottsass

QUATTRO FIORIERE MOD.FIORENZA E DUE PORTAOMBRELLI MOD.PLUVIO

Struttura in legno laccato.
Prod. Poltronova, Italia, 1960 ca.
cm 25x25x56
cm 35,5x35,5x36

Bibliografia:

Domus 440, luglio 1966 I. Miettton, Sottsass Poltronova 1958 - 1974, pp. 238, Skira, 2021

Euro 2.000 - 4.000



75

Ettore Sottsass

SGABELLO MOD. T29 DADO

Struttura in legno laccato e piano in legno impiallacciato.
Prod. Poltronova, Italia, 1963
Cm 29,5x29,5x32

Bibliografia:

Catalogo dell'esibizione, Ettore Sottsass: Catalogo ragionato dell'archivio 1922-1978, p. 238, CSAC, Parma, 2017; I. Mietton, Sottsass Poltrona 1958 - 1974, p. 84, Skira, 2021

Euro 2.000 - 4.000



76

**Vittorio Gregotti
Lodovico Meneghetti
e Giotto Stoppino**

DAYBED

Struttura in legno e rivestimenti in tessuto.
Prod. Italia, 1960 ca.
Cm 200x100x23

Euro 2.000 - 4.000



77

Celina Decoracoes

DUE POUF

Struttura in legno con vano contenitore e cuscini in tessuto.
Prod. Brasile, 1960 ca.
cm 50x50x39

Euro 1.500 - 2.000



78

Adriano Seguso

SCULTURA

Struttura in legno e vetro.
Prod. Adriano Seguso, Brasile, 2010 ca.
cm 43x20x60

Euro 1.200 - 1.500



79

Carlo Hauner e Martin Eisler

DUE POLTRONE MOD. COSTELA

Struttura in ferro laccato e legno laccato curvato.
Cuscini in tessuto. Prima versione.
Prod. Forma, Italia, 1950 ca.
cm 70x70x60

Bibliografia:

A. Chen, *Brazilian Modern: the rediscovery of Twentieth-Century Brazilian Furniture*, p. 205, The Monacelli Press, 2016.

Euro 6.000 - 8.000



80

Sergio Rodrigues

DUE POUF

Struttura in legno ebanizzato.
Prod. Brasile, 1950 ca.
cm 38x38x37

Bibliografia

Maria Cecilia Loschiavo dos Santos, Modern Furniture in Brazil,
ed. by Olhares, São Paulo, 2015, p.176

Euro 3.000 - 5.000

design200





81

Jorge Zalszupin

TAVOLO BASSO MOD. PETALAS

Struttura in legno compensato curvato e metallo laccato
Prod. L'Atelier, Brasile, 1960 ca.
cm 130x130x34

Bibliografia

M. C. Loschiavo dos Santos, Jorge Zalszupin, Design Moderno Brasil, 2014, Ed. Olhares, model illustrated pp.156-157

Euro 8.000 - 10.000



82

Jorge Zalszupin

DUE COMODINI A PARETE

Struttura e cassetti in legno.
Prod. L'Atelier, Brasile, 1960 ca.
cm 50x40x10

Certificato di autenticità

Euro 3.000 - 5.000



83

Jorge Zalszupin

POLTRONA MOD. PRESIDENCIAL

Struttura in legno compensato curvato e base in metallo cromata, cuscino rivestito in tessuto.

Prod. Brasile, 1960 ca.

cm 94x73,5x65

Bibliografia

M. C. Loschiavo dos Santos, Jorge Zalszupin, Design Moderno Brasil, 2014, Ed. Olhares, model illustrated pp.120-125

Euro 5.000 - 7.000





84

José Zanine Caldas

DUE POLTRONE MOD. PILAO

Struttura in legno scolpito.
Prod. Pinheiroiros-Maranhao, Brasile, 1980 ca.
cm 60x60x77

Certificato di autenticità

Euro 10.000 - 15.000



85

Giuseppe Scapinelli

SCRIVANIA

Struttura, piano e cassetti in legno.
Maniglie in ottone.
Pezzo unico per una commessa privata.
Proveniente dagli arredi di casa M.
Prod. Brasile, 1960 ca.
cm 77x50x120

Euro 3.000 - 5.000



86

Jorge Zalszupin

CARRELLO BAR

Struttura in metallo laccato, legno e legno in compensato curvato.

Ruote in ottone e legno.

Proveniente da una collezione privata - Francia.

Prod. Atelier Moveis, Brasile, 1960 ca.

cm 120x48x70

Bibliografia

M.C. Loschiavo dos Santos, *Jorge Zalszupin, Design Moderno no Brasil*, Ed. Olhares, 2014, model illustrated pp. 58-63; *FGV Projetos, Movel Moderno Brasileiro*, Ed. Aeroplano, 2017, model illustrated p. 262

Euro 6.000 - 8.000



87

Gae Aulenti

LAMPADA DA TERRA DELLA SERIE LOCUS SOLUS

Struttura in tubolare metallico laccato e diffusore orientabile in metacrilato.

Prod. Poltronova, Italia, 1967
cm 94x175

Bibliografia:

Domus 450, maggio 1967

Euro 3.000 - 5.000



88

Gio Ponti

LAMPADA A SOSPENSIONE

Struttura in vetro di Murano policromo e ottone.
Firma della produzione incisa.
Prod. Venini, Italia, 1980 ca.
cm 85x85x80

Bibliografia:

F. Deboni, Venini I Vetri, p. 60, Allemandi, 2007.

Euro 4.000 - 6.000



89

Gio Ponti

DUE POLTRONE

Struttura e sostegni in legno e rivestimenti in tessuto.
Disegno originale per gli arredi dell'hotel Parco dei Principi Sorrento.
Certificato di autenticità.
Prod. Italia, 1960 ca.
cm 80x64x80

Euro 4.000 - 6.000



90

Charlotte Perriand

DUE SGABELLI MOD. BERGER

Struttura in legno tornito.
Prod. Sphef Simon, Francia, 1960 ca.
cm 33x29

Bibliografia:
Pubblicità d'epoca

Euro 3.000 - 5.000



91

Angelo Lelii

DUE LAMPADE A PARETE

Struttura in ottone e ottone laccato.

Diffusore in vetro opalino satinato.

Etichetta originale.

Prod. Arredoluce, Italia, 1960 ca.

Cm 25,5x20x60

Euro 3.000 - 5.000



92

Max Ingrand

LAMPADA A SOSPENSIONE MOD. 1954

Struttura in ottone e ottone laccato.

Diffusore in vetro opalino satinato.

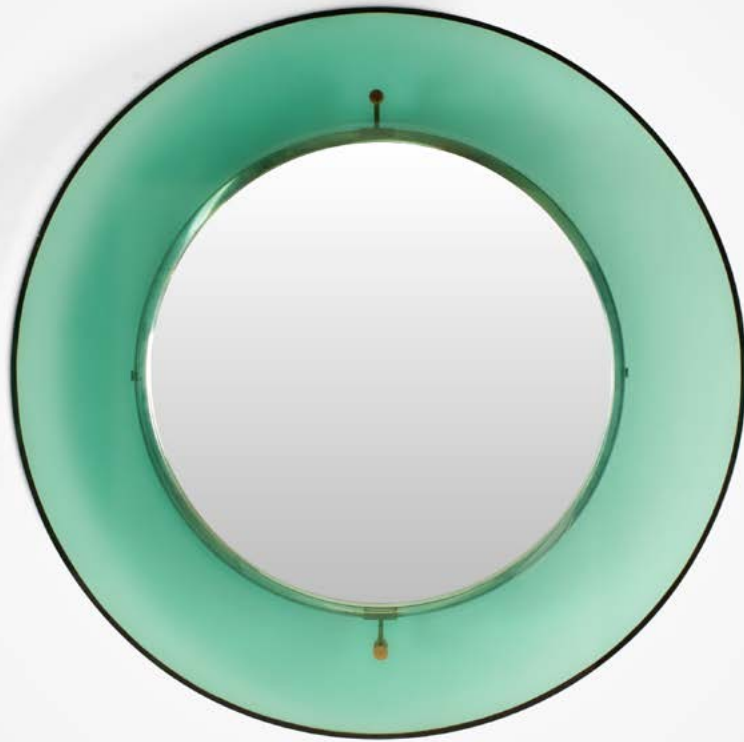
Prod. Fontana Arte, Italia, 1960 ca.

Cm 45x75

Bibliografia:

Quaderni di Fontana Arte

Euro 2.000 - 4.000



93

Max Ingrand

SPECCHIO MOD. 2104

Cornice in cristallo colorato molato e cristallo specchiato.

Dettagli in ottone.

Etichetta originale.

Prod. Fontana Arte, Italia, 1960 ca.

cm 5x74

Bibliografia:

Quaderni di Fontana Arte

Euro 2.000 - 4.000



94

Fontana Arte

DUE LAMPADE A SOSPENSIONE MOD. 1995

Struttura in ottone e diffusore in cristallo di forte spessore molato.
Prod. Fontana Arte, Italia, 1960 ca.
cm 18x76

Bibliografia:

Quaderni Fontana Arte n 6; F. Deboni, Fontana Arte, Gio Ponti, Pietro Chiesa, Max Ingrand, Allemandi, 2012, f. 221.

Euro 5.000 - 7.000



95

Stilnovo

DUE LAMPADE A SOSPENSIONE

Struttura in metallo laccato e ottone.
Diffusori in vetro molato.
Decalcomania originale.
Prod. Stilnovo, Italia, 1960 ca.
cm 55x145

Euro 4.000 - 6.000



96

Roberto Pamio, Renato Toso e Noti Massari

DIVANO MOD. LARA

Sistema composto da due moduli.
Struttura in poliuretano espanso e rivestimenti in tessuto.
Prod. Stilwood, Italia, 1968
Cm 290x250x65

Bibliografia:
Domus, n. 538, gennaio 1974

Euro 3.000 - 5.000



97

Stilnovo

LAMPADA A SOSPENSIONE

Struttura in ottone e ottone laccato, diffusori in vetro opalino satinato.
Prod. Stilnovo, Italia, 1960 ca.
cm 70x110x100

Euro 3.000 - 5.000



98

Gino Sarfatti

TRE LAMPADE A PARETE MOD. 238/2

Struttura in ottone, metallo laccato e diffusori in vetro satinato.

Prod. Arteluce, Italia, 1960 ca.

Cm 34x15x22

Bibliografia:

M. Romanelli, S. Severi, Gino Sarfatti opere scelte 1938-1973, p. 414, Silvana Editore, 2012.

Euro 2.000 - 4.000



99

Stilnovò

LAMPADA A SOSPENSIONE

Struttura in metallo laccato e ottone.
Diffusori in metacrilato opalino.
Prod. Stilnovò, Italia, 1960 ca.
cm 63x63x70

Euro 1.500 - 2.000



100

Ignazio Gardella

LAMPADA DA TERRA MOD. LTE 12

Struttura in ottone con base in marmo.
Diffusore in ottone e tessuto.
Prod. Azucena, Italia, 1960 ca.
cm 45x181

Euro 4.000 - 6.000



101

Ico e Luisa Parisi

LAMPADA A SOSPENSIONE MOD. 2041

Struttura in metallo cromato e diffusori in cristallo colorato molato.

Prod. Arteluce, Italia, 1964

cm 56x120

Bibliografia:

Abitare 31 (dicembre 1964), pubblicità; F. Magnani, Lampade, Gorlich, Milano, 1965, p. 28; Catalogo Arteluce 1966, p. 63; Flaminio Gualdoni, Ico Parisi & Architecture, Nuova Alfa Editoriale, Modena, 1990, p. 223.

Euro 1.500 - 2.000



102

Cristal Art

GRANDE SPECCHIERA CON MENSOLA

Struttura in legno con profilo e piedi in ottone.
Cornice in vetro colorato e molato.
Mensola in cristallo molato di forte spessore.
Prod. Cristal Art, Italia, 1960 ca.
cm 107x20x215

Euro 1.500 - 2.000



103

Stilnovo

LAMPADA DA TAVOLO

Struttura in ottone, metallo e metallo laccato.

Diffusore in vetro stampato.

Decalcomania originale.

Prod. Stilnovo, Italia, 1960 ca.

Cm 34x20x39

Euro 800 - 1.200



104

Gianfranco Frattini

SCRITTOIO MOD. 530

Struttura in legno.
Scomparti a serrandina.
Etichetta originale.
Prod. Bernini, Italia, 1960 ca.
Cm 130x80x95

Bibliografia:

G. Gramigna, *Repertorio 1950-2000*, p. 54, Allemandi, 2003

Euro 1.500 - 2.000



105

Afra e Tobia Scarpa

TAVOLO ALLUNGABILE MOD. 771

Struttura in legno e dettagli in metallo. Marchio originale.
Prod. Cassina, Italia, 1960 ca.
cm 130x130x75

Bibliografia:
Domus 453, agosto 1967.

Euro 2.000 - 3.000



106

Afra e Tobia Scarpa

SEI SEDIE MOD. 121

Struttura in legno con seduta e schienale rivestiti in pelle.

Prod. Cassina, Italia, 1965

cm 47x48x80

Bibliografia:

Domus n. 453, ottobre 1967; G. Gramigna, *Repertorio del design italiano 1950-1980*, p. 221, Mondadori, 1985.

Euro 3.000 - 5.000



107

Ignazio Gardella

DUE LAMPADE DA TERRA MOD. ARENZANO

Struttura in metallo nichelato, diffusori in vetro opalino e base in marmo.

Prod. Azucena, Italia, 1963

Cm 55x215

Bibliografia:

G. Gramigna, Repertorio del design italiano 1950- 2000, p. 49, Allemandi, 2003

Euro 8.000 - 10.000



108

Luigi Caccia Dominioni, attribuito a

OTTO POLTRONCINE

Struttura in metallo sagomato, forgiato e laccato.
Seduta in metallo con cuscino amovibile in tessuto.
Prod. Italia, 1960 ca.
cm 54,5x45x70

Bibliografia:

Catalogo di produzione Azucena; G. Gramigna, Repertorio del design italiano 1950-1980, p. 120, Mondadori, 1985; Domus n 723, gennaio 1991. (Modello simile)

Euro 5.000 - 7.000





109

Luigi Caccia Dominioni

SCRIVANIA MOD. CASACCIA

Struttura in legno compensato curvato, cassetto centrale e ante laterali.
Prod. Azucena, Italia, 1960 ca.
cm 101x79x81

Euro 3.000 - 5.000



110

Gae Aulenti

POLTRONA A DONDOLO MOD. SGARSUL

Struttura in legno curvato e seduta in pelle.

Prod. Poltronova, Italia, 1962

cm 105x73x88

Bibliografia:

G. Gramigna, *Repertorio 1950-1980*, p. 180, Mondadori, 1985

Euro 1.000 - 2.000



111

Tito Agnoli

MOBILE CONTENITORE CASSETTIERA

Struttura in giunco intrecciato con piano e particolari in legno.

Prod. Bonacina, Italia, 1960 ca.

cm 71x51x129

Bibliografia:

Domus 413, Aprile 1964, p. 209.

Euro 2.000 - 4.000



112

Tito Agnoli

DUE COMODINI

Struttura in giunco intrecciato con piano e particolari in legno.
Prod. Bonacina, Italia, 1960 ca.
cm 55x42x61

Bibliografia:
Domus 413, Aprile 1964, p. 209.

Euro 1.500 - 2.000



113

Stilnovo

TRE LAMPADE A PARETE O A PLAFONE

Struttura in ottone, metallo laccato e diffusore in vetro lunare.

Marchio originale.

Prod. Stilnovo, Italia, 1960 ca.

Cm 47x13x47

Euro 2.000 - 4.000



114

Vico Magistretti

SET DI OTTO SEDIE IMPILABILI MOD. 122

Struttura in legno e rivestimenti in pelle.

Etichetta originale.

Prod. Cassina, Italia, 1967

Cm 43x50x75

Bibliografia:

G. Gramigna, Repertorio del design italiano 1950-1980, p. 253, Mondadori, 1985.

Euro 4.000 - 6.000



115

Stilnovo

TRE LAMPADE A PLAFONE

Struttura in metallo laccato e diffusore in vetro stampato
Etichetta del produttore.

Prod. Stilnovo, Italia, 1960 ca.

Cm 47x12

Euro 1.200 - 1.500



116

Gustavo Pulitzer

DUE POLTRONE MOD. ALBA

Struttura in legno, sostegni in metallo laccato,
particolari in ottone e rivestimenti in cuoio e tessuto.

Prod. Arflex, Italia, 1959
cm 84x80x96

Bibliografia:

Domus n. 361, dicembre 1962.

Euro 6.000 - 8.000



117

Angelo Mangiarotti

LAMPADA A SOSPENSIONE

Struttura in metallo ed elementi diffusori in vetro di Murano della serie Sella costituiti da ganci modulari componibili.
Prod. Vistosi, Italia, 1960 ca.
cm 50x35x165

Bibliografia:

C. & P. Fiell, *1000 Lights, Vol. 1*, p.116, Taschen, 2005

Euro 3.000 - 5.000



118

Luigi Caccia Dominioni

DUE DIVANI MOD. P11 FASCE CROMATE

Struttura in acciaio cromato e sedute con rivestimenti in tessuto.

Prod. Azucena, Italia, 1963

cm 146x88x70;

cm 210x88x70

Bibliografia:

Catalogo originale; G. Gramigna, Repertorio 1950-80, p. 183, Mondadori, 1985.

Euro 4.000 - 6.000



119

Ross Littell

DUE POLTRONE MOD. PLR 1

Struttura in metallo cromato, seduta e schienale in cinghie di cuoio intrecciate.
Prod. ICF, Italia, 1967
cm 68x66x72

Bibliografia:

G. Gramigna, *Repertorio del Design Italiano 1950-2000*, p. 145, Allemandi, 2011.

Euro 2.000 - 4.000



120

Nanda Vigo

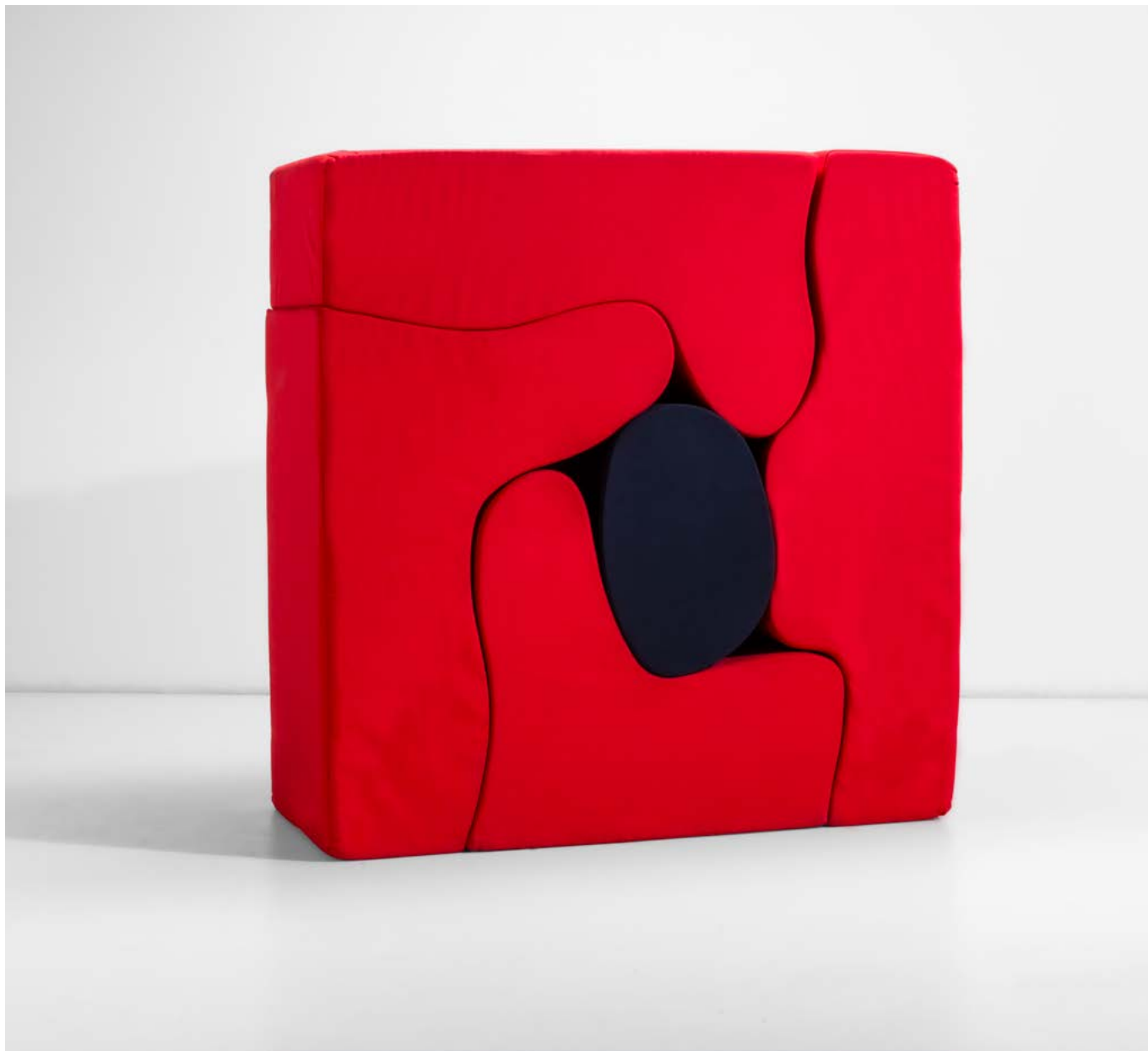
LAMPADA DA TERRA MOD. 14031 LINEA

Struttura in metallo cromato.
Prod. Arredoluce, Italia, 1968
cm 40x180

Bibliografia:

Domus n. 487, giugno 1970; A. Pansera, A. Padoan, A. Palmaghini, Arredoluce, Catalogo Ragionato 1943-1987, scheda 482, p. 361, Silvana Editoriale, 2018.

Euro 4.000 - 6.000



121

Sebastian Matta

SALOTTO MODULARE MOD. MALITTE

Struttura in poliuretano e rivestimenti in tessuto elasticizzato.
Prod. Gavina, Italia, 1966
Dimensioni totali cm 160x63x160
Dimensioni pouf cm 64x63x43;
un modulo cm 162x63x53;
un modulo cm 122x63x69;
un modulo cm 127x63x85 ;
un modulo cm 95x63x86.

Bibliografia Domus n. 463, Giugno 1968, pp. 92,93. Vercelloni V., "L'avventura del design: Gavina", Editoriale Java Book spa, Milano, 1987, fig. 20-21 Catalogo "Simon, Collezione Gli Autori", pagg. 28 - 29

Euro 4.000 - 6.000





122

Carlo Nason

LAMPADA DA TAVOLO MOD. LT300

Struttura in ottone e metallo con diffusori mobili in vetro di Murano opalescente colorato.
Prod. AV Mazzega, Italia, 1970 ca.
Cm 34x41

Bibliografia:
Catalogo originale

Euro 3.000 - 5.000



123

Carlo Nason

LAMPADA A SOSPENSIONE MOD. LS134

Struttura in metallo e diffusore ad elementi sovrapposti in vetro di Murano opalescente.
Prod. AV Mazzega, Italia, 1960 ca.
cm 50x187

Euro 2.000 - 4.000



124

Carlo Nason

LAMPADA DA TAVOLO LOTUS MOD. LT 305

Diffusori in vetro di Murano opalino e base in metallo.
Prod. AV Mazzega, Italia, 1960 ca.
Cm 48x44

Bibliografia:
Catalogo originale

Euro 3.000 - 5.000



125

Carlo Nason

LAMPADA DA TERRA

Struttura in metallo cromato e vetro lattimo di Murano e diffusore in vetro di Murano colorato.
Prod. Vistosi, Italia, 1960 ca.
cm 47x177

Euro 2.000 - 4.000



126

Gruppo DAM

LAMPADA DA TAVOLO MOD. RECORD

Struttura in metallo cromato con dischi diffusori in vetro di Murano.
Prod. La Murrina, Italia, 1969
Cm 33x28x30

Bibliografia:

P. Palma, C. Vannicola, Italian Light 1960-1980, Cento lampade della collezione Cortopassi, p. 63, Alinea Editrice, 2004

Euro 1.000 - 2.000



127

Giusto Toso

LAMPADA DA TAVOLO MOD. GOGI GOGI

Struttura in ottone ed elementi diffusori mobili in vetro di Murano.
Prod. Fratelli Toso, Italia, 1961
cm 27x12,5x27

Euro 2.000 - 4.000



128

Stilnovò

LAMPADA A SOSPENSIONE

Struttura in ottone e metallo laccato.

Diffusore in metacrilato opalino.

Altezza regolabile tramite meccanismo saliscendi.

Etichetta originale.

Prod. Stilnovò, Italia, 1960 ca.

cm 45x45x110

altezza massima 195

Euro 1.500 - 2.000



129

Bajo e Buttafava

DUE POLTRONE

Struttura stampata in unica scocca in vetroresina colorata e cuscini rivestiti in tessuto.
Prod. V.I.P. Italia, 1960 ca.
cm 90x90x60

Bibliografia:
Catalogo originale

Euro 3.000 - 5.000



130

**Paolo Portoghesi
Silvio Bilangione**

LAMPADA DA TERRA MOD. HELGA

Struttura in legno laccato.
Prod. Fumagalli, Italia, 1967.
Cm 45x175

Bibliografia:
La Rivista dell'Arredamento Interni 11
(novembre 1967); C. Norberg-schulz, "Paolo
Portoghesi architetto. Milano", Skira, 2001

Euro 3.000 - 5.000



131

Max Ingrand

LAMPADA DA TAVOLO

Base in metallo nichelato spazzolato e diffusore in cristallo scalpellato.

Marchio originale,

Prod. Saint Gobain, Italia, 1960 ca.

cm 30x14x20

Euro 2.000 - 4.000



132

Sven Ivar Dysthe

SCRIVANIA MOD. 3001

Struttura in metallo cromato e legno.
Piano con rivestimento in pelle.
Prod. Dokka Mobler, Norvegia, 1960 ca.
Cm 211x167x73

Bibliografia:
Catalogo originale

Euro 4.000 - 6.000



133

Tobia Scarpa

DAYBED MOD. VANESSA

Struttura in metallo laccato e tessuto.

Prod. Gavina, Italia, 1959

cm 202x93x70

Bibliografia:

Catalogo originale; G. Gramigna, Repertorio del design italiano 1950-1980, p. 174, Mondadori, 1985.

Euro 2.000 - 4.000



134

Carlo Scarpa e Marcel Breuer

TAVOLO MOD. DELFI

Sostegni e piano in marmo.
Prod. Simon Gavina, Italia, 1969
Cm 220x90x74

Bibliografia:
Catalogo di produzione.

Euro 4.000 - 6.000



135

Robert Haussmann

GRANDE LAMPADA A SOSPENSIONE

Struttura in alluminio, metallo laccato e materiale plastico.

Sistema modulare.

Prod. Swiss Lamp, 1960 ca.

cm 263x80x113

Euro 3.000 - 5.000



136

Gaetano Sciolari

LAMPADA A SOSPENSIONE

Struttura in metallo cromato, bacchette in ottone ed elementi in plexiglass.

Etichetta del produttore.

Prod. Sciolari, Italia, 1970 ca.

Cm 60x60x95

Euro 3.000 - 5.000



137

Gino Sarfatti

LAMPADA A SOSPENSIONE MOD. 2097/50

Struttura in ottone con porta lampade in bachelite.

Prod. Italia, 1970 ca.

Cm 110x100x100

Bibliografia:

M. Romanelli, S. Severi, Gino Sarfatti opere scelte 1938-1973, p. 473, Silvana editoriale, 2012.

Euro 2.000 - 4.000



138

Gino Sarfatti

QUATTRO LAMPADE A PLAFONE MOD. 3055/25

Struttura in alluminio laccato e diffusore in vetro satinato prismatico stampato.
Prod. Arteluce, Italia, 1962
cm 25x25x9

Bibliografia:

M. Romanelli, S. Severi, Gino Sarfatti opere scelte 1938-1973, p. 488, Silvana Editore, 2012.

Euro 4.000 - 6.000



139

Gino Sarfatti

LAMPADA A SOSPENSIONE MOD. 2042/9

Struttura in metallo, metallo laccato e sfere in vetro satinato.

Etichetta originale.

Prod. Arteluce, Italia, 1963

cm 80x40

Bibliografia:

M. Romanelli, S. Severi, Gino Sarfatti. Opere Scelte 1938-1973, Silvana Editoriale, 2012, p. 479

Euro 2.000 - 4.000





140

Gino Sarfatti

TRE LAMPADE A SOSPENSIONE MOD. 2042/6

Struttura in metallo laccato e diffusori in vetro satinato.

Etichetta originale.

Prod. Arteluce, Italia, 1963

cm 70x70x34

Bibliografia:

M. Romanelli, S. Severi, Gino Sarfatti. Opere Scelte 1938- 1973, Silvana Editoriale, 2012, p. 479

Euro 4.000 - 6.000



141

Alain Delon

CONSOLLE

Struttura in legno laccato e particolari in ottone.
Prod. Maison Jansen, Francia, 1972
cm 158x46x80

Bibliografia:
Catalogo originale

Euro 3.000 - 5.000



142

Maison Jansen

LAMPADA DA TAVOLO

Struttura in legno laccato e ottone lavorato.

Prod. Francia, 1970 ca.

Cm 90x60

Euro 2.000 - 4.000



143

Vico Magistretti

DUE LAMPADE DA TAVOLO MOD. ATOLLO

Struttura e diffusore in metallo laccato.
Prod. Oluce, Italia, 1977
cm 50x70

Bibliografia:

*G. Gramigna, Repertorio del design italiano
1950-2000, p. 250, Allemandi, 2003.*

Euro 2.000 - 4.000



144

Afra e Tobia Scarpa

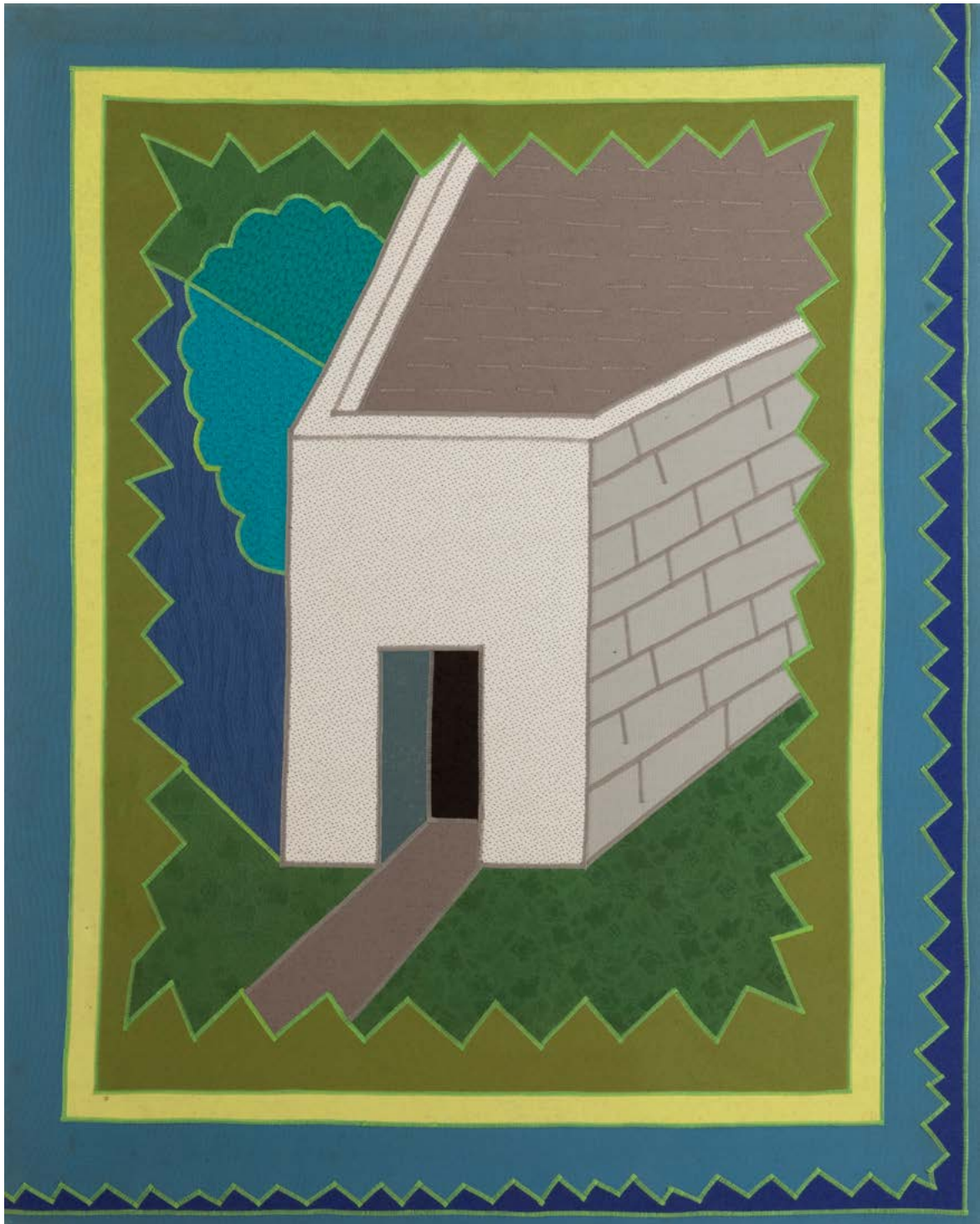
DUE DIVANI MOD. SORIANA

Struttura in tubolare cromato e rivestimenti in tessuto.
Disegno originale vincitore del Compasso D'oro nel 1969.
Etichetta originale.
Prod. Cassina, Italia, 1970 ca.
cm 170x100x90

Bibliografia:

G. Gramigna, Le Fabbriche del design, I produttori dell'arredamento domestico in Italia 1950-2000, p. 83, Allemandi, 2007

Euro 6.000 - 8.000



145

Ettore Sottsass

RARO ARAZZO WINTER DAY

Tessuto e telaio in legno.

Serie limitata di tre esemplari.

Marchio del produttore.

Prod. Edizioni tessili di Elio Palmisano, Italia, 1989

Cm 100x3x125

Euro 4.000 - 6.000



146

Andrea Branzi e Ettore Sottsass Jr.

TAVOLO

Sostegni in tubolare metallico laccato.
Piano e puntali in legno.
Etichetta originale.
Disegnato per la collezione Casa Nova.
Prod. Croff, Italia, 1979
cm 118x73

Bibliografia:

G. Gramigna, *Repertorio del design italiano 1950-1980*, p. 473, Mondadori, 1985.

Euro 2.000 - 4.000



147

Ettore Sottsass

VASO MOD. *DIODATA*

Vetro di Murano.

Firma a punta E. Sottsass 22/250 Vistosi 77

Prod. Vistosi, Italia, 1977

cm 28x29

Euro 3.000 - 5.000



148

Ettore Sottsass

VASO YANTRA MOD. Y15

Ceramica smaltata.
Marchiato Sottsass Y15.
Prod. Poltronova, Italia, 1969
Cm 23x15x50

Bibliografia:

I. Mietton, Sottsass Poltronova 1958 - 1974, pp. 203, Skira, 2021

Euro 1.800 - 2.000



149

Ettore Sottsass

VASO MOD. YANTRA Y34

Struttura in ceramica smaltata.
Marchiato Sottsass Y/34.
Prod. Poltronova, Italia, 1969
Cm 27x12x37

Bibliografia:

F. Ferrari, Ettore Sottsass tutta la ceramica, p. 175, Allemandi, 1996

Euro 4.000 - 6.000



150

Ettore Sottsass

COPPA IN CERAMICA SMALTATA

Creato per la galleria Il Sestante.
Marchiato 188 Il Sestante Sottsass.
Parziale etichetta.
Prod. Italia, 1960 ca.
Cm 15x15x8,5

Bibliografia:

F. Ferrari, Ettore Sottsass, Tutta la ceramica, p. 86, Allemandi editore, 1998

Euro 2.000 - 4.000



151

Ettore Sottsass

VASO MOD. 2665

Struttura in lastre di cristallo piano a colori diversi molate e accoppiate con sigillanti neutri.
Prod. Fontana Arte, Italia, 1980 ca.
Cm 22,5x9,5x41

Bibliografia:

Copertina Casa Vogue, Novembre 1980; Caveau Digitale - Archivio Fontana Arte.

Euro 1.500 - 2.000



152

Ettore Sottsass

CENTROTAVOLA MOD. MURMANSK

Struttura in argento 925.
Marchio inciso.
Prod. Memphis, Italia, 1980 ca.
cm 35x30

Bibliografia:

Catalogo originale; R.T.Labaco, Ettore Sottsass Architect and Designer, p.67, Merrell, 2006.

Euro 10.000 - 15.000



153

Sebastian Matta

POLTRONA MOD. MAGRITTA

Struttura in poliuretano espanso.
Prod. Simon Gavina, Italia, 1971
Cm 80x90x54

Bibliografia:

Vercelloni V., "L'avventura del design: Gavina", Editoriale Java Book spa,
Milano, 1987, fig. 96 Catalogo "Simon, Collezione Gli Autori", pagg. 26 - 27

Euro 1.000 - 2.000



154

Antonio Pavia

GRANDE TAVOLO BASSO CON PIANO SCORREVOLE

Struttura in legno laccato.

Piano scorrevole con struttura in ottone e plexiglass e piano in cristallo.

Prod. Pavia e Pavia, Italia, 1970 ca.

cm 140X105 x h 36;

Aperto: 140x150 x h 36.

Euro 2.000 - 4.000



155

Vittorio Introini

TRE LIBRERIE DELLA SERIE PROPOSAL MOD. P700

Struttura in metallo cromato e acciaio.
Etichetta originale.
Prod. Saporiti, Italia, 1969
cm 65x36x230

Bibliografia:
Domus 483, febbraio 1970.

Euro 10.000 - 15.000



156

Gino Sarfatti

LAMPADA A PARETE MOD. 194

Struttura in ottone cromato e diffusore in metallo laccato.
Sistema saliscendi, estensibile e girevole sul piano orizzontale.

Etichetta originale.

Prod. Arteluce, Italia, 1960 ca.

cm 40x110x50

Euro 2.000 - 4.000



157

Lorenzo Burchiellaro

SPECCHIO

Struttura in alluminio pressofuso e cristallo specchiato.
Firma incussa
Prod. Italia, 1970 ca.
cm 55x5x89

Euro 1.800 - 2.000



158

CP Company

DIVANO MOD. HERRADURA

Struttura in tubolare cromato e rivestimento in tessuto.
Prod. CP Company, Italia, 1970 ca.
cm 150X90X70

Euro 3.000 - 5.000



159

Stilnovo

LAMPADA A SOSPENSIONE

Struttura in ottone e metallo laccato.
Diffusori in vetro colorato.
Prod. Stilnovo, Italia, 1960 ca.
cm 60x130

Euro 1.000 - 1.200



160

Flexform

DIVANO E DUE POLTRONE

Struttura e sostegni in legno e rivestimenti in tessuto.

Prod. Flexform, Italia, 1960 ca.

Divano: cm 225x68x80;

Poltrona: cm 87x70x100

Euro 5.000 - 7.000



161

Tommaso Barbi

GRANDE LAMPADA DA TERRA

Struttura e riflettori in ottone e ottone cesellato.
Prod. Bottega Gadda, Italia, 1970 ca.
Cm 130x100x120

Euro 6.000 - 8.000



162

Afra e Tobia Scarpa

QUATTRO SEDIE MOD. AFRICA DELLA SERIE ARTONA

Struttura in legno in diverse essenze e seduta in compensato curvato rivestito in pelle.
Prod. Maxalto, Italia, 1970 ca.
cm 55x45x78

Bibliografia:

R. Masiero, *Afra e Tobia Scarpa*, p. 28, *Electa*, 1998; M. Mastropietro, *Un'industria per il design La ricerca, i designers, l'immagine B&B Italia*, pp. 392-393, *Lybra Immagine*, 1986

Euro 6.000 - 8.000



163

Angelo Mangiarotti

TAVOLO

Sostegni in ghisa, piano in legno e legno impiallacciato.
Prod. La Sorgente del Mobile, Italia, 1970 ca.
Cm 200x80x72

Bibliografia:

Casa Amica 17 aprile 1973, p. 40

Euro 7.000 - 10.000



164

Augusto Savini

QUATTRO SEDIE MOD. PAMPLONA

Struttura in legno, rivestimenti in tessuto e particolari in metallo nichelato.
Prod. Pozzi, Italia, 1970 ca.
cm 57x57x73

Bibliografia:
Domus n.483, 1970

Euro 2.000 - 4.000



165

Lorenzo Burchiellaro

DUE MOBILI CONTENITORI

Strutture in legno laccato con ante in alluminio pressofuso.

Prod. Italia, 1970 ca.

Cm 58x45x78,5

Euro 3.000 - 4.000



166

Ludovico Diaz De Santillana

LAMPADA DA TAVOLO MOD. 832.00

Diffusore e base in vetro di Murano Alabastro.

Struttura in ottone.

Creata per la serie Alabastro.

Prod. Venini, Italia, 1975

cm 40x60

Bibliografia:

F. Deboni, Venini Glass: Its history, artists and techniques, p. 247, Volume 1, Allemandi, 2007; M. Barovier, C. Sonogo, Venini Luce 1921-1985, p. 507, Skira, 2022.

Euro 1.500 - 2.000



design200

167

LIBRERIA A TRE MONTANTI

Struttura in legno e dettagli in metallo.

Prod. Italia, 1970 ca.

Cm 318x31x266

Euro 2.000 - 4.000



168

Afra e Tobia Scarpa

DIVANO, POLTRONA E TAVOLO BASSO DELLA SERIE ARTONA

Struttura in legno in diverse essenze.

Prod. Maxalto, Italia, 1970 ca.

Divano: cm 170x85x80;

Poltrona: cm 116x85x80;

Tavolino: cm 85x80x45

Bibliografia:

AA.VV. *Un'industria per il design, la ricerca, i designers, l'immagine B&B Italia*, pp. 388-389, Lybra immagine, 1984

Euro 2.000 - 4.000





169

Carlo Scarpa

TAVOLO DELLA SERIE SCUDERIA

Struttura e piano in legno.
Etichetta originale.
Prod. Bernini, Italia, 1970 ca.
cm 198x173x71,5

Euro 2.000 - 4.000



170

Franco Poli

SEI SEDIE

Struttura e braccioli in legno.
Rivestimento in pelle.
Etichetta originale.
Prod. Bernini, Italia, 1970 ca.
cm 57x45x73

Euro 1.500 - 2.000





171

Casigliani

TAVOLO

Basi in marmo travertino, piano in cristallo molato e particolari in ottone.

Prod. Casigliani, Italia, 1970 ca.

Cm 240x80x80

Euro 3.000 - 5.000



172

Ludwig Mies Van Der Rohe

QUATTRO POLTRONE MOD. BARCELONA

Struttura in acciaio e cuscini rivestiti in pelle e cinghie in cuoio.

Marchio del produttore.

Prod. Knoll International, USA, 1970 ca.

cm 70x75x74

Euro 4.000 - 6.000



173

Diego Mattu

DUE POLTRONE MOD. MALÙ

Struttura in Abs e poliuretano espanso.

Rivestimenti in tessuto.

Etichetta originale.

Prod. 1P, Italia, 1969

cm 65x80x95

Bibliografia:

Catalogo originale

Euro 2.000 - 4.000



174

Albano Poli

LAMPADA DA TAVOLO

Struttura in vetro di Murano e dettagli in metallo.
Prod. Poliarte, Italia, 1970 ca.
cm 21x23x38

Euro 1.000 - 2.000



175

Mario Ceroli

DUE LAMPADE DA TAVOLO MOD. DIAMANTE

Struttura in legno e diffusore in tessuto.

Firma dell'autore e marchio originale.

Prod. EAD Edizione Arte Design, Italia, 1980 ca.

Cm 29x29x75

Euro 3.000 - 5.000



design200

N



176

Mario Ceroli

TAVOLO MOD. LA ROSA DEI VENTI

Struttura in legno di Pino di Russia e piano decorato a intarsio.

Firma dell'artista e della produzione in piroincisione.

Parte della serie Mobili nella valle.

Prod. Poltronova, Italia, 1973

cm 74x175

Bibliografia:

G. Gramigna, *Repertorio del design italiano 1950-2000*, p. 214, Allemandi, 2003.

Euro 5.000 - 7.000



177

Mario Ceroli

DUE POLTRONE MOD. ACQUA E TERRA

Struttura in legno di Pino di Russia.
Firma dell'artista e della produzione in piroincisione.
Parte della serie Mobili nella valle.
Prod. Poltronova, Italia, 1970 ca.
Cm 80x69x80

Bibliografia:
Catalogo originale.

Euro 4.000 - 6.000



178

Mario Ceroli

DUE SEDIE MOD. SEDIA ALTA

Struttura in legno di Pino di Russia.
Firma dell'artista e della produzione in piroincisione.
Parte della serie Mobili nella valle.
Prod. Poltronova, Italia, 1972
Cm 57,5x50x188

Bibliografia:

G. Gramigna, *Repertorio 1950 - 1980*, Mondadori, 1985, pag. 363.

Euro 2.000 - 4.000



179

Ludovico Diaz De Santillana

LAMPADA DA TAVOLO DELLA SERIE PALLOTTA

Corpo globulare in vetro di Murano colorato e sfere in cristallo colorato.
Base in vetro di Murano sagomato.

Prod. Venini, Italia, 1972
cm 33x33x38

Bibliografia:

M. Barovier, C. Sonigo, Venini Luce 1921-1985, p. 506, Skira, 2022

Euro 1.500 - 2.500



180

Venini

LAMPADA DA TAVOLO MOD. 835.00

Struttura in ottone con calotta e fusto in vetro di Murano costolato.
Creato per la serie Cordonata.
Prod. Venini, Italia, 1976
cm 40x56

Bibliografia:

M. Barovier, C. Sonigo, Venini Luce 1921-1985, p. 507, Skira, 2022

Euro 1.200 - 1.400



181

Gabriella Crespi

SET DI QUATTRO TAVOLI BASSI COMPONENTI

Struttura in metallo cromato e metacrilato.

Proveniente da una collezione privata.

Prod. Crespi, Italia, 1970 ca.

Tavolino: cm 48,4 - firma incussa;

Tavolino: cm 48,4 - firma incussa;

Tavolino: cm 40,2 - firma incussa;

Tavolino: cm 40,2 - senza firma.

Euro 3.000 - 5.000



182

Gabriella Crespi

DUE LAMPADE DA TAVOLO

Struttura in ottone.

Corpo centrale e base in vetro di Murano eseguito da Barovier & Toso.

Paralume in tessuto.

Firma incussa.

Proveniente da una collezione privata.

Prod. Crespi, Italia, 1970 ca.

cm 35x68

Euro 4.000 - 6.000



183

Gabriella Crespi

TAVOLO BASSO MOD. 687

Struttura in bambù e profili in ottone.
Firma incussa.
Proveniente da una collezione privata.
Prod. Crespi, Italia, 1972
cm 80,5x79x40

Euro 8.000 - 10.000



184

Gabriella Crespi

LAMPADA DA TAVOLO DELLA SERIE RISING SUN

Struttura in ottone con cappello diffusore in ottone e bambù.

Firma incussa.

Proveniente da una collezione privata.

Prod. Crespi, Italia, 1973

Cm 32x54

Euro 10.000 - 15.000



185

Gabriella Crespi

LAMPADA DA TAVOLO DELLA SERIE RISING SUN

Struttura in ottone con cappello diffusore in ottone e bambù.

Firma incussa su diffusore e sulla base.

Proveniente da una collezione privata.

Prod. Crespi, Italia, 1973

cm 60x73

Bibliografia:

(a cura di) C. Cunacchia, Gabriella Crespi, *Il segno e lo spirito*, p. 123, Mondadori, Electa, 2011

Euro 10.000 - 15.000



186

Gabriella Crespi

BAR PLIANT CON VASSOIO MOBILE

Struttura in bamboo e canna d'India.
Etichetta metallica con firma.
Proveniente da una collezione privata.
Prod. Crespi, Italia, 1972
cm 102x72x74

Euro 3.000 - 5.000



design 200



187

Gabriella Crespi

MONSIEUR ET MADAME

Mobile contenitore-scrittoio.
Struttura in legno e radica, dettagli in ottone.
Marchio originale
Firma incussa.
Certificato di autenticità.
Proveniente da una collezione privata.
Prod. Crespi, Italia, 1972
Cm 120x55x75

Euro 15.000 - 20.000



188

Ignazio Gardella

TAVOLO ALLUNGABILE MOD. PARTENIO

Struttura in metallo laccato e particolari in ottone.

Piano in marmo bianco Carrara.

Prod. Misura Emme, Italia, 1985

cm 200x100 x h 75;

Misura estesa: cm 322x100 x h 75

Bibliografia:

G. Gramigna, *Repertorio del design italiano 1950-2000*, p. 350, Allemandi, 2003.

Euro 4.000 - 6.000



189

Pierre Cardin

MOBILE CONTENITORE

Struttura in legno e legno laccato.

Dettagli in ottone.

Maniglie con marchio inciso.

Prod. Francia, 1980 ca.

cm 190x56x80

Euro 3.000 - 5.000



190

Alvar Aalto

CHAISE LONGUE MOD. 43

Struttura in legno curvato e seduta in tessuto intrecciato.
Prod. Artek, Finlandia, 1970 ca.
cm 155x65x70;

Bibliografia:

C. Fiell & P. Fiell, 1000 chairs, Taschen, p.165, 2005

Euro 1.500 - 2.000



191

Luciano Frigerio

RARA SCRIVANIA MOD. LUCIEN

Struttura in legno con rivestimenti in lastra di ottone.

Pezzo unico per la collezione Frigerio.

Marchio originale.

Certificato di autenticità.

Prod. Frigerio di Desio, Italia, 1960 ca.

cm 200x80x78

Euro 1.500 - 2.000



192

Mario Schifano

SCULTURA PALMA

Struttura in metallo.
Progetto per Costruzioni di Oasi
Firma sulla base P/A.
Prod. Italia, 1980 ca.
Cm 106x230

Euro 2.000 - 4.000



193

Casigliani

TAVOLO BASSO

Piano in cristallo molato su tre supporti scultorei in mammo e granito.
Prod. Casigliani, Italia, 1980 ca.
Cm 130x128x33

Euro 1.500 - 2.000



194

Frank Gehry

SET DI DUE POLTRONE E DUE POUF LITTLE BEAVER

Struttura in cartone laminato ondulato.
Creato per la collezione Experimental Edges.
Edizione numerata e limitata a 100 esemplari.
Etichetta originale.
Prod. Vitra, Italia, 1987
Poltrona: 85x85x h 85;
Pouf: 33x33x h 33

Bibliografia:

C Fiell & P. Fiell, 1000 chairs, p. 518, Taschen, 2021

Euro 6.000 - 8.000





195

Gaetano Pesce

SEDIA DELLA SERIE NOBODY'S PERFECT

Struttura in resina colata colorata.
Edizione limitata.
Marchio originale della produzione.
Prod. Zerodisegno, Italia, 2003
Cm 52x46x87

Euro 3.000 - 5.000



196

Gaetano Pesce

SEDIA DELLA SERIE NOBODY'S PERFECT

Struttura in resina colata colorata.
Edizione limitata.
Marchio originale della produzione.
Prod. Zerodisegno, Italia, 2003
Cm 50x45x86

Euro 3.000 - 5.000



197

Dino Gavina

PANNELLO MOD. LABBRA

Omaggio a Man Ray
Struttura in acciaio serigrafato.
Etichetta originale.
Prova d'autore Dino Gavina.
Prod. Simon Gavina, Italia, 2004
Cm 170x4x68

Bibliografia
Catalogo originale.

Euro 2.000 - 4.000



198

Gaetano Pesce

DUE SEDIE PIEGHEVOLI MOD. UMBRELLA CHAIR

Struttura in materiale plastico e alluminio.

Marchio originale.

Prod. Zerodisegno, Italia, 1992

cm 42x53x80

Euro 1.500 - 2.000



199

Meret Oppenheim

DUE TAVOLI MOD. TACCIA

Struttura in fusione di bronzo dorato e piano in legno a foglia oro.

Prod. Simon Gavina, Italia, 1972

Cm 68x53x64

Bibliografia:

Vercelloni V., "L'avventura del design: Gavina", Editoriale Java Book spa, Milano, 1987, fig. 97; Catalogo "Simon, Collezione Gli Autori", pagg. 34 - 35

Euro 4.000 - 6.000



200

Marten Van Severen

CHAISE LONGUE MOD. LCP

Struttura in metacrilato termoformato e particolari in metallo.
Prod. Kartell, Italia, 2000 ca.
cm 64x50x100

Euro 2.000 - 4.000

COMPRIARE E VENDERE

TERMINOLOGIA

Qui di seguito si precisa il significato dei termini utilizzati nelle schede delle opere in catalogo (resta inteso che detti termini, così come ogni altra indicazione o illustrazione, devono considerarsi puramente indicativi e non vincolanti, e non possono generare affidamento di alcun tipo negli offerenti e nell'acquirente):

nome artista: a nostro parere probabile opera dell'artista indicato;

attribuito a ...: è nostra opinione che possa essere opera dell'artista citato, in tutto o in parte;

bottega di / scuola di ...: a nostro parere è opera di mano sconosciuta della bottega dell'artista indicato, che può o meno essere stata eseguita sotto la direzione dello stesso o in anni successivi alla sua morte;

cerchia di / ambito di ...: a nostro avviso è un'opera di mano non identificata, non necessariamente allievo dell'artista citato;

seguace di / nei modi di ...: a nostro parere opera di un autore che lavorava nello stile dell'artista;

stile di / maniera di ...: a nostro avviso è un'opera nello stile dell'artista indicato, ma eseguita in epoca successiva;

da ...: sembrerebbe una copia di un'opera conosciuta dell'artista indicato, ma di datazione imprecisata;

datato: si tratta, a nostro parere, di un'opera che appare realmente firmata e datata dall'artista che l'ha eseguita;

firma e/o data iscritta: sembra che questi dati siano stati aggiunti da mano o in epoca diversa da quella dell'artista indicato;

secolo ...: datazione con valore puramente orientativo, che può prevedere margini di approssimazione;

in stile ...: a nostro parere opera nello stile citato pur essendo stata eseguita in epoca successiva;

restauri: i beni venduti in asta, in quanto antichi o comunque usati, sono nella quasi totalità dei casi soggetti a restauri e integrazioni e/o sostituzioni. La dicitura verrà riportata solo nei casi in cui gli interventi vengono considerati dagli esperti della casa d'aste molto al di sopra della media e tali da compromettere almeno parzialmente l'integrità del lotto;

difetti: il lotto presenta visibili ed evidenti mancanze, rotture o usure;

elementi antichi: gli oggetti in questione sono stati assemblati successivamente utilizzando elementi o materiali di epoche precedenti.

COMPRIARE

Precede l'asta un'esposizione durante la quale l'acquirente potrà prendere visione dei lotti, constatarne l'autenticità e verificarne le condizioni di conservazione.

Il nostro personale di sala ed i nostri esperti saranno a Vostra disposizione per ogni chiarimento.

Chi fosse impossibilitato alla visione diretta delle opere può richiedere l'invio di foto digitali dei lotti a cui è interessato, accompagnati da una scheda che ne indichi dettagliatamente lo stato di conservazione. Tali informazioni riflettono comunque esclusivamente opinioni e nessun dipendente o collaboratore della Cambi può essere ritenuto responsabile di eventuali errori ed omissioni ivi contenute. Questo servizio è disponibile per i lotti con stima superiore ad € 1.000.

Le **descrizioni** riportate sul catalogo d'asta indicano l'epoca e la provenienza dei singoli oggetti e rappresentano l'opinione dei nostri esperti.

Le **stime** riportate sotto la scheda di ogni oggetto rappresentano la valutazione che i nostri esperti assegnano a ciascun lotto.

Il **prezzo** base d'asta è la cifra di partenza della gara ed è normalmente più basso della stima minima.

La **riserva** è la cifra minima concordata con il mandante e può essere inferiore, uguale o superiore alla stima riportata nel catalogo.

Le **battute** in sala progrediscono con rilanci dell'ordine del 10%, variabili comunque a discrezione del battitore.

Per ogni singolo lotto sono da aggiungere al prezzo di aggiudicazione i diritti di asta pari al **30%** per la parte di prezzo fino a **€ 2.000** del **25%** per la parte di prezzo eccedente **€ 2.000** e fino al raggiungimento di **€ 200.000** e del **20%** per la parte di prezzo eccedente questa cifra, comprensivo dell'IVA prevista dalla normativa vigente.

Chi fosse interessato all'acquisto di uno o più lotti potrà partecipare all'asta in sala servendosi di un **numero personale** (valido per tutte le tornate di quest'asta) che gli verrà fornito dietro compilazione di una scheda di partecipazione con i dati personali e le eventuali referenze bancarie.

Chi fosse impossibilitato a partecipare in sala, registrandosi nell'Area My Cambi sul nostro portale www.cambiaste.com, potrà usufruire del nostro servizio di Asta Live, partecipando in diretta tramite web oppure di usufruire del nostro servizio di offerte scritte, compilando l'apposito modulo.

La cifra che si indica è l'offerta massima, ciò significa che il lotto potrà essere aggiudicato all'offerente anche al di sotto di tale somma, ma che di fronte ad un'offerta superiore verrà aggiudicato ad altro concorrente.

Le offerte, scritte e telefoniche, per lotti con stima inferiore a 300 euro, sono accettate solamente in presenza di un'offerta scritta pari alla stima minima riportata a catalogo. Sarà una delle nostre telefoniste a mettersi in contatto con voi, anche in lingua straniera, per farvi partecipare in diretta telefonica all'asta per il lotto che vi interessa; la telefonata potrà essere registrata. Consigliamo comunque di indicare un'offerta massima anche

quando si richiede collegamento telefonico, nel caso in cui fosse impossibile contattarvi al momento dell'asta.

Il servizio di offerte scritte, telefoniche e via web è fornito gratuitamente dalla Cambi ai suoi clienti ma non implica alcuna responsabilità per offerte inavvertitamente non eseguite o per eventuali errori relativi all'esecuzione delle stesse. Le offerte saranno ritenute valide soltanto se perverranno almeno 5 ore lavorative prima dell'asta.

Si rinvia per la completa disciplina delle vendite e per ogni maggiore dettaglio alle Condizioni di Vendita.

VENDERE

La Cambi Casa d'Aste è a disposizione per la valutazione gratuita di oggetti da inserire nelle future vendite. Una **valutazione** provvisoria può essere effettuata su fotografie corredate di tutte le informazioni riguardanti l'oggetto (dimensioni, firme, stato di conservazione) ed eventuale documentazione relativa in possesso degli interessati. Su appuntamento possono essere effettuate valutazioni a domicilio.

Prima dell'asta verrà concordato un prezzo di **riserva** che è la cifra minima sotto la quale il lotto non potrà essere venduto. Questa cifra è strettamente confidenziale, potrà essere inferiore, uguale o superiore alla stima riportata sul catalogo e sarà protetta dal battitore mediante appositi rilanci. Qualora il prezzo di riserva non fosse raggiunto il lotto risulterà invenduto. Sul prezzo di aggiudicazione la casa d'aste tratterà una commissione del 15% (variabile a seconda del tipo di affidamento, con un minimo di € 30) oltre all'1% come rimborso assicurativo.

Al momento della **consegna** dei lotti alla casa d'aste verrà rilasciata una ricevuta di deposito con le descrizioni dei lotti e le riserve pattuite, successivamente verrà richiesta la firma del mandato di vendita ove vengono riportate le condizioni contrattuali, i prezzi di riserva, i numeri di lotto ed eventuali spese aggiuntive a carico del cliente.

Prima dell'asta il mandante riceverà una copia del catalogo in cui sono inclusi gli oggetti di sua proprietà.

Dopo l'asta ogni mandante riceverà un rendiconto in cui saranno elencati tutti i lotti di sua proprietà con le relative aggiudicazioni.

Per i lotti **invenduti** potrà essere concordata una riduzione del prezzo di riserva concedendo il tempo necessario all'effettuazione di ulteriori tentativi di vendita da espletarsi anche a mezzo di trattativa privata. In caso contrario dovranno essere ritirati a cura e spese del mandante entro trenta giorni dalla data della vendita. Dopo tale termine verranno applicate le spese di trasporto e custodia.

In nessun caso la Cambi sarà responsabile per la perdita o il danneggiamento dei lotti lasciati a giacere dai mandanti presso il magazzino della casa d'aste, qualora questi siano causati o derivanti da cambiamenti di umidità o temperatura, da normale usura o graduale deterioramento dipendenti dai interventi di qualsiasi genere compiuti sul bene da terzi su incarico degli stessi mandanti, oppure da difetti occulti (inclusi i tarli del legno).

PAGAMENTI

Dopo trenta giorni lavorativi dalla data dell'asta, fatto salvo il maggior termine per il caso di vendita di beni sottoposti al regime di tutela ex D.Lgs. 42/04, la Cambi liquiderà la cifra dovuta per la vendita per mezzo di assegno bancario da ritirare presso i nostri uffici o bonifico su c/c intestato al proprietario dei lotti, a condizione che l'acquirente abbia onorato l'obbligazione assunta al momento dell'aggiudicazione, e che non vi siano stati reclami o contestazioni inerenti i beni aggiudicati. Al momento del pagamento verrà rilasciata una fattura in cui saranno indicate in dettaglio le aggiudicazioni, le commissioni e le altre eventuali spese. In ogni caso il saldo al mandante verrà effettuato dalla Cambi solo dopo aver ricevuto per intero il pagamento dall'acquirente.

Modalità di pagamento

Il pagamento dei lotti aggiudicati deve essere effettuato entro dieci giorni dalla vendita tramite:

- contanti fino a 4.999 euro
- assegno circolare intestato a: Cambi Casa d'Aste S.r.l.
- bonifico bancario presso:

Intesa Sanpaolo, via Fieschi 4, Genova.

IBAN: IT70J030690140010000132706 BIC/SWIFT: BCITITMM

RITIRO

A seguito dell'integrale e tempestivo pagamento di tutto quanto dovuto a Cambi dall'acquirente, come previsto dalle Condizioni di Vendita e fatta salva la normativa in tema di tutela dei beni culturali, il ritiro dei lotti acquistati deve essere effettuato entro le due settimane successive alla vendita. Trascorso tale termine la merce potrà essere trasferita a spese e rischio dell'acquirente presso il magazzino Cambi a Genova. In questo caso verranno addebitati costi di trasporto e magazzinaggio e la Cambi sarà esonerata da ogni responsabilità nei confronti dell'aggiudicatario in relazione alla custodia, all'eventuale deterioramento o deperimento degli oggetti.

Al momento del ritiro del lotto, l'acquirente dovrà fornire un documento d'identità. Qualora fosse incaricata del ritiro dei lotti già pagati una terza persona, occorre che quest'ultima sia munita di delega scritta rilasciata dall'acquirente e di una fotocopia del documento di identità di quest'ultimo.

Il personale della Cambi potrà organizzare l'imballaggio ed il trasporto dei lotti a cura, spese e rischio dell'aggiudicatario e su espressa richiesta di quest'ultimo, il quale dovrà manlevare ed esonerare la Cambi da ogni responsabilità in merito.

PERIZIE

Gli esperti della Cambi sono disponibili ad eseguire perizie scritte per assicurazioni, divisioni ereditarie, vendite private o altri scopi, dietro pagamento di corrispettivo adeguato alla natura ed alla quantità di lavoro necessario.

Per informazioni ed appuntamenti rivolgersi agli uffici della casa d'aste presso il Castello Mackenzie, ai recapiti indicati sul presente catalogo.

BUYING AND SELLING

TERMINOLOGY

The following list clarifies the meaning of the terms used to describe the lots in the catalogue (it is however understood that these terms, as well as any other indication or illustration, are for illustrative purposes only and are non-binding, and shall not be the grounds for any kind of certainty in bidders and buyers):

artist name: we believe that the work was likely created by this artist;

attributed to ...: our opinion is that the work may have been created by this artist, in whole or in part;

studio of / school of ...: we think that this work was created by an unidentified person in this artist's studio, and that it may or may not have been created with this artist's guidance or even after the artist's death;

circle of / field of ...: we believe that this work was created by an unidentified person who is not necessarily a pupil of this artist;

disciple of / in the ways of ...: in our opinion, a work created by an author working in this artist's style;

style of / manner of ...: we believe that this work is consistent with the artist's style, but was created at a later time;

from ...: this work appears to be a copy of a known piece by this artist, but the date is unspecified;

dated: in our opinion, this work appears to be actually signed and dated by the artist who created it;

inscribed signature and / or date: this information appears to have been added to the work, by a different person or in a different time compared to the artist;

... century: this date is stated merely for guidance and may allow for a certain approximation;

in ... style: we believe that this work is in this style despite being created at a later date;

restorations: items sold at auction, in that they are antique or in any case second-hand, have most often undergone restorations and additions and/or replacements. This specification will only be stated in those cases when the auction house's experts deem the restorations to be more intrusive than average and if they partially or fully affect the integrity of the lot;

defects: the lot shows defects, damage or worn areas that are clearly visible and conspicuous

antique components: these items have been assembled at a later date, using components or material dating back to older times.

BUYING

Each auction is preceded by a **viewing** during which the potential buyer may view the lots, ascertain their authenticity, and verify their actual conditions. Our staff and experts are available to provide any necessary clarification.

Potential buyers who are not able to attend the viewing can request digital photos of the lots they are interested in, along with a sheet that clearly states the lots' actual conditions. The data provided merely constitute opinions, and Cambi's employees or collaborators shall in no case be held liable for any mistakes and omissions in said data. This service is available for lots with an estimate above € 1,000.

The **descriptions** in the auction catalogue state the time period and the provenance of each item and represent the views of our experts.

The **estimates** stated at the bottom of each item's sheet reflect the valuations that our experts have made regarding each lot.

The **starting price** is the price at which bidding will start and it is generally lower than the minimum estimate.

The **reserve price** is the minimum price agreed upon with the consignor and it may be lower than, equal to, or higher than the estimate stated in the catalogue.

Subsequent bids in the auction hall are made with 10% increments, that may vary at the auctioneer's discretion.

For each lot, the buyer's premium shall be added to the hammer price; the buyer's premium amounts to **30%** for the portion of price up to **€ 2,000**; **25%** for the portion of price exceeding **€ 2,000** and up to **€ 200,000**; and **20%** for the portion of price exceeding **€ 200,000**, including VAT as per applicable law.

Clients that wish to bid on one or more lots shall participate in the auction hall using a **personal number** (that is valid for all rounds of this auction) that is provided to them subject to the completion of a participation form stating the client's personal data and bank references where applicable.

Potential buyers who are not able to attend in person may register in the My Cambi Area on our portal www.cambiaste.com and use our **Live Auction** service, which allows them to participate online in real time or to use our written bid service by filling in the relevant form.

The stated amount is the maximum bid offered by the client, meaning that the lot may be awarded to the bidder at a price lower or equal to that amount, but if there is a higher bid, the lot will be awarded to the other bidder.

All written and phone bids for lots with an estimate below € 300 are only accepted if the written offer is equal to or higher than the minimum estimate stated in the catalogue. One of our operators will contact you, in Italian or a foreign language, in order to allow you to place phone bids for the lot you are interested in in real time; the call may be recorded. In any case, we suggest placing a maximum bid in writing even when you wish to place phone bids, in the event that we are unable to

contact you at the time of the auction.

The written bid, phone bid, and online bid services are provided by Cambi free-of-charge; this, however, does not imply any liability for bids that may accidentally not have been placed or for any mistakes in placing them. Bids will only be deemed valid if they are received 5 business hours before the start of the auction at the latest.

For the full regulations governing the sales and for all further details, please refer to the Terms of Sale.

SELLING

Cambi Casa d'Aste is available to perform free **appraisals** of items that may be placed in upcoming sales. A temporary valuation may be made based on photographs equipped with all necessary information regarding the item (measurements, signatures, actual conditions) and with any relevant documentation you may have. It is possible to request an appointment for an appraisal at your place of residence.

Before the auction, a **reserve** price will be agreed upon; this is the minimum price below which the lot will not be sold. This amount is strictly confidential, it may be lower than, equal to or higher than the estimate stated in the catalogue, and it will be guaranteed by the auctioneer through subsequent bids. If the reserve price is not reached, the lot will remain unsold. The auction house shall withhold a commission of 15% on the hammer price (that may vary depending on the type of consignment, with a minimum of € 30) in addition to 1% as a reimbursement for insurance coverage.

Upon **consignment** of the lots to the auction house, a receipt of consignment will be issued, with the descriptions of the lots and the agreed reserves; the client will then be asked to sign a mandate to sell, which includes the contractual provisions, the reserve prices, the lot numbers as well as any additional expenses that shall be borne by the client.

Before the auction, the consignor will receive a copy of the catalogue which includes their items.

After the auction, each consignor will receive a report stating all of their lots and their hammer prices.

For **unsold** lots, a reduction of the reserve price may be agreed upon, allowing time for further sales attempts that may also be carried out through private negotiations. If the lots remain unsold, the seller shall pick them up at their own care and expense within thirty days following the date of the sale. After this time, the transportation and storage fees will apply.

In no case shall Cambi be held liable for goods that are lost or damaged after being left by the consignors in the auction house's storage, if said damage is caused by or resulting from humidity or temperature variations, normal wear and tear, or progressive deterioration arising from any actions taken by third parties appointed by the consignors, or from hidden defects (including wood-boring beetles).

PAYMENTS

Thirty business days after the date of the auction, notwithstanding the greater terms that apply to the sale of goods that fall under the precautionary regime as per Italian Leg. Dec. no. 42/04, Cambi shall pay the amount owed for the sale via a bank cheque that shall be collected at our premises or via bank transfer on an account in the name of the owner of the lots, provided that the buyer has fulfilled the obligations taken on upon being awarded the lot, and that no complaints or disputes regarding the awarded lots have arisen. Upon payment, Cambi will issue an invoice stating the details of the hammer prices, commissions, and any other expenses. In any case, Cambi will make its payment to the consignor only after having received full payment by the buyer.

Methods of payment

All awarded lots must be paid for within ten days after the sale, via:

- in cash up to € 4,999
- banker's draft made out to: Cambi Casa d'Aste S.r.l.
- bank transfer to: Intesa Sanpaolo, via Fieschi 4, Genoa. IBAN: IT70J0306901400100000132706 BIC/SWIFT: BCITITMM

COLLECTION

Following the full and timely payment of all amounts owed to Cambi by the buyer, as provided for in the Terms of Sale and notwithstanding the regulations on the preservation of cultural heritage, the purchased lots must be collected within two weeks following the sale. After said time limit, the goods may be transferred, at the buyer's own risk and expense, to Cambi's storage area in Genoa. In this event, the fees for transportation and storage will be charged to the buyer and Cambi shall not be held liable towards the buyer with regards to the custody and the potential deterioration or spoilage of the goods.

Upon collecting the lots, the buyer shall provide their ID. If a third person is entrusted with collecting the purchased lots, this person needs to have a proxy written by the buyer and a copy of the buyer's ID.

Cambi's staff may arrange for the lots to be packaged and transported at the buyer's own risk, care and expense and upon the buyer's explicit request; the buyer shall indemnify and hold harmless Cambi from any liability arising thereof.

VALUTATIONS

Cambi's experts are available to perform comprehensive written valuations for insurance, inheritance, private sales, or other purposes, against payment of an adequate fee with regards to the nature and the amount of work required.

For further information and appointments, please contact the auction house's offices at Castello Mackenzie, via the mans of contact stated in this catalogue.

CONDIZIONI DI VENDITA

La Cambi Casa d'Aste S.r.l. sarà di seguito denominata "Cambi".

1 Le vendite si effettuano al maggior offerente.

La Cambi agisce in qualità di mandataria in nome proprio e per conto di ciascun venditore dei lotti. La vendita di ciascuno dei lotti deve considerarsi avvenuta direttamente tra il venditore e l'acquirente (ossia chi, tra i soggetti che abbiano presentato offerte per l'acquisto di uno stesso lotto, abbia offerto il prezzo di aggiudicazione più alto e sia stato dichiarato aggiudicatario del lotto medesimo); né consegue che la Cambi non assume nei confronti degli acquirenti o di terzi in genere alcuna responsabilità diretta rispetto alla vendita dei lotti, e ogni responsabilità, anche ex art. 1476 ss. cod. civ., continua a gravare in capo ai venditori dei lotti. Il colpo di martello del Direttore della vendita - c.d. banditore - determina la conclusione del contratto di compravendita del lotto tra il venditore e l'acquirente, nonché l'obbligo dell'acquirente di pagare a Cambi l'intero ammontare dovuto per l'aggiudicazione del lotto, incluso il prezzo di aggiudicazione e i diritti d'asta qui previsti (v. art. 13). Resta espressamente previsto che la compravendita si intenderà perfezionata a tutti gli effetti e la proprietà del lotto aggiudicato passerà in capo all'acquirente solo a seguito dell'integrale pagamento a Cambi di tutto quanto dovuto dall'acquirente in forza delle presenti condizioni (salvo le eventuali diverse disposizioni di cui al D.Lgs. n. 42/04, anche in tema di prelazione dello Stato; si rinvia anche al successivo art. 15).

2 I lotti posti in vendita sono da considerarsi come beni usati forniti come pezzi d'antiquariato e come tali non qualificabili come "prodotto" secondo la definizione di cui all'art. 3 lett. e) del Codice del consumo (D.Lgs. 6.09.2005 n. 206).

3 L'asta sarà preceduta da un'esposizione dei lotti, durante la quale Cambi (tramite il Direttore della vendita o i suoi incaricati) sarà a disposizione per ogni chiarimento; su richiesta è possibile ottenere da Cambi un condition report del lotto oggetto di interesse (tale servizio è garantito esclusivamente per i lotti con stima superiore a € 1.000). L'esposizione ha lo scopo di permettere, a chi abbia interesse a partecipare all'asta, un esame attento e approfondito circa l'autenticità, lo stato di conservazione, la provenienza, il tipo e la qualità degli stessi, su cui esclusivamente gli offerenti e l'acquirente assumono ogni rischio e responsabilità, anche per gli effetti di cui all'art. 1488, c. 2, c.c.. Dopo l'aggiudicazione né Cambi né i venditori potranno essere ritenuti responsabili per eventuali vizi dei lotti, relativi tra l'altro allo stato di conservazione, all'errata attribuzione, all'autenticità, alla provenienza, al peso o alla mancanza di qualità dei lotti. A tal fine gli offerenti e l'acquirente rinunciano espressamente alla garanzia di cui all'art. 1490 c.c., liberando Cambi da ogni relativa responsabilità; per l'effetto né Cambi, né il suo personale e i suoi collaboratori e consulenti, potranno rilasciare una qualsiasi valida garanzia in tal senso.

L'interessato all'acquisto di un lotto si impegna, quindi, prima di partecipare all'asta, ad esaminarlo approfonditamente, eventualmente anche con la consulenza di un esperto o di un restauratore di sua fiducia, per accertarne tutte le suddette caratteristiche, assumendo esclusivamente a proprio carico ogni responsabilità e rischio circa l'acquisto e le caratteristiche del lotto, che in caso di aggiudicazione si intenderà acquistato come visto e piaciuto.

La formulazione di una offerta per l'acquisto di uno o più lotti vale quale espressa dichiarazione dell'offerente di aver esaminato e preso piena visione dei lotti e di accettarne incondizionatamente l'eventuale aggiudicazione, nello stato di fatto e di diritto in cui ciascun lotto si trova, anche a prescindere dalla relativa descrizione da parte di Cambi.

4 I lotti posti in asta sono venduti nello stato in cui si trovano al momento dell'esposizione, con ogni relativo difetto ed imperfezione quali rotture, restauri, mancanze o sostituzioni. Tali caratteristiche, anche se non espressamente indicate sul catalogo, non possono essere considerate determinanti per contestazioni sulla vendita.

I beni di antiquariato per loro stessa natura possono essere stati oggetto di restauri o sottoposti a modifiche di vario genere, quale ad esempio la sovrappittura: interventi di tale tipo non possono mai essere considerati vizi occulti o contraffazione di un lotto. Per quanto riguarda i beni di natura elettrica o meccanica, questi non sono verificati prima

della vendita e sono acquistati dall'acquirente a suo rischio e pericolo.

I movimenti degli orologi sono da considerarsi non revisionati.

5 Cambi agisce in qualità di mandataria del venditore ed è esente da qualsiasi responsabilità in ordine alla provenienza e descrizione dei lotti nei cataloghi, nelle brochure, nei condition report, e in qualsiasi altro materiale illustrativo; tali descrizioni, così come ogni altra indicazione o illustrazione, devono considerarsi puramente indicative (ai soli fini della identificazione dei lotti), e non precise sullo stato di fatto e di diritto dei lotti, né vincolanti per Cambi (potendo anche essere oggetto di revisione prima che il lotto sia posto in vendita), e non possono generare affidamento di alcun tipo negli offerenti e nell'acquirente. Cambi non potrà essere ritenuta responsabile di errori ed omissioni relativi a tali descrizioni e la stessa non rilascia alcuna garanzia (diretta o indiretta) circa lo stato, l'attribuzione, l'autenticità, la provenienza dei lotti, il cui unico garante e responsabile resta unicamente il venditore, anche verso gli offerenti e l'acquirente. Per l'effetto gli offerenti e l'acquirente esonerano espressamente Cambi da qualunque responsabilità circa lo stato, l'attribuzione, l'autenticità, la provenienza e la descrizione dei lotti. In ogni caso, laddove fossero accertate responsabilità della mandataria, Cambi potrà rimborsare all'acquirente (previa necessaria restituzione del lotto contestato nel medesimo stato di fatto e di diritto del momento dell'aggiudicazione) il solo importo corrispondente a quello già incassato dall'acquirente a titolo di diritti d'asta (v. art. 13) per il lotto oggetto di contestazione, con rinuncia sin d'ora dell'acquirente a qualunque ulteriore pretesa verso Cambi a qualunque titolo, e fermo restando il diritto dell'acquirente di agire direttamente nei confronti del venditore per il maggior danno e ogni altra eventuale pretesa (a tal fine, su richiesta dell'acquirente, Cambi potrà fornire il nominativo e i contatti del venditore).

6 Per i dipinti antichi e del XIX secolo si certifica soltanto l'epoca in cui l'autore attribuito è vissuto e la scuola cui esso è appartenuto. Le opere dei secoli XX e XXI (arte moderna e contemporanea) sono, solitamente, accompagnati da certificati di autenticità e altra documentazione espressamente citata nelle relative schede. Nessun diverso certificato, perizia od opinione, richiesti o presentati a vendita avvenuta, potrà essere fatto valere quale motivo di contestazione dell'autenticità di tali opere. È inoltre esclusa qualunque contestazione relativa alle cornici, laddove le stesse siano presentate come meramente facenti parte di un dipinto e pertanto prive di valore autonomo. In questi casi, ogni rischio e pericolo al riguardo è esclusivamente a carico dell'acquirente.

7 Tutte le informazioni sui punzoni dei metalli, sulla caratura ed il peso dell'oro, dei diamanti e delle pietre di colore sono da considerarsi puramente indicative e approssimative e la Cambi non potrà essere ritenuta responsabile per eventuali errori contenuti nelle suddette informazioni e per le falsificazioni ad arte degli oggetti preziosi. La Cambi non garantisce i certificati eventualmente acclusi ai preziosi eseguiti da laboratori gemmologici indipendenti, anche se riferimenti ai risultati di tali esami potranno essere citati a titolo informativo per gli acquirenti.

8 Per quanto riguarda libri, manoscritti, stampe e altri beni cartacei, non si accettano contestazioni relative a danni alla legatura, macchie, fori di tarlo, carte o tavole rifilate e ogni altro difetto che non leda la completezza del testo e/o dell'apparato illustrativo; né per mancanza di indici di tavole, fogli bianchi, inserzioni, supplementi e appendici successivi alla pubblicazione dell'opera.

In assenza della sigla "O.C." si intende che l'opera non è stata collazionata e non ne è pertanto garantita la completezza.

9 Ogni contestazione degli aggiudicatari/acquirenti, da decidere innanzitutto in sede scientifica fra un consulente della Cambi ed un esperto di pari qualifica designato dall'aggiudicatario/acquirente, dovrà essere fatta valere in forma scritta a mezzo di raccomandata a/r da ricevere entro il termine essenziale di quindici giorni dall'aggiudicazione. Decorso tale termine cesserà comunque ogni responsabilità di Cambi. Un reclamo riconosciuto valido da Cambi porta al semplice rimborso da parte di Cambi della sola somma effettivamente pagata a titolo di diritti di asta (art.

13) dall'aggiudicatario/acquirente e incassata da Cambi, a fronte della necessaria restituzione del lotto contestato nel medesimo stato di fatto e di diritto del momento dell'aggiudicazione, esclusa e rinunciata sin d'ora ogni altra pretesa dell'aggiudicatario/acquirente verso Cambi, a qualunque titolo. Resta inteso che l'aggiudicatario/acquirente potrà far valere unicamente e direttamente nei confronti del venditore ogni eventuale ulteriore pretesa e diritto, inclusa la restituzione del prezzo di aggiudicazione pagato (a tal fine, su richiesta dell'acquirente, Cambi potrà fornire il nominativo e i contatti del venditore).

In caso di contestazioni fondate ed accettate dalla Cambi relativamente ad oggetti falsificati ad arte, purché l'acquirente sia in grado di riconsegnare il lotto libero da rivendicazioni o da ogni pretesa da parte di terzi ed il lotto sia nelle stesse condizioni in cui si trovava alla data della vendita, la Cambi potrà, a sua discrezione, annullare la vendita e rivelare all'aggiudicatario che lo richieda il nome del venditore, dandone preventiva comunicazione a quest'ultimo. Anche in questo caso, a fronte della necessaria restituzione del lotto contestato nel medesimo stato di fatto e di diritto del momento dell'aggiudicazione, Cambi restituirà all'aggiudicatario la sola somma effettivamente pagata a titolo di diritti di asta (art. 13) e incassata da Cambi, esclusa e rinunciata ogni altra pretesa dell'aggiudicatario verso Cambi. Resta inteso che l'aggiudicatario potrà far valere unicamente e direttamente nei confronti del venditore ogni eventuale ulteriore pretesa e diritto, inclusa la restituzione del prezzo di aggiudicazione pagato (a tal fine, su richiesta dell'acquirente, Cambi potrà fornire il nominativo e i contatti del venditore).

La Cambi non effettuerà il rimborso all'acquirente qualora la descrizione del lotto nel catalogo fosse conforme all'opinione generalmente accettata da studiosi ed esperti alla data della vendita o indicasse come controversa l'autenticità o l'attribuzione del lotto, nonché se alla data della pubblicazione del lotto la contraffazione potesse essere accertata soltanto svolgendo analisi difficilmente praticabili, o il cui costo fosse irragionevole, o che avrebbero potuto danneggiare e comunque comportare una diminuzione di valore del lotto.

10 Il Direttore della vendita può accettare commissioni di acquisto delle opere a prezzi determinati, su preciso mandato, nonché formulare offerte per conto terzi. Durante l'asta è possibile che vengano fatte offerte per telefono le quali sono accettate a insindacabile giudizio della Cambi e trasmesse al Direttore della vendita a rischio dell'offerente. Tali collegamenti telefonici potranno essere registrati. In caso di partecipazione all'asta via telefono o internet, gli offerenti e l'aggiudicatario esonerano Cambi da ogni responsabilità in caso di eventuali problematiche tecniche o di altro genere che possano non consentire la loro piena partecipazione all'asta (a titolo esemplificativo, in caso di interruzioni della comunicazione, problemi di linea, irraggiungibilità - per qualunque causa) e assumono ogni rischio circa l'eventuale mancata aggiudicazione di uno o più lotti.

11 I lotti sono aggiudicati dal Direttore della vendita, il quale avrà la più ampia e insindacabile discrezionalità nella gestione e conduzione dell'asta, e venduti al migliore offerente, al prezzo più alto tra le offerte pervenute; in caso di contestazione su di un'aggiudicazione, l'oggetto disputato viene rimesso all'incanto nella seduta stessa, sulla base dell'ultima offerta raccolta. Cambi potrà non procedere all'aggiudicazione e/o ritirare dall'asta i lotti per i quali la migliore offerta tra quelle ricevute non abbia almeno raggiunto il prezzo minimo di riserva concordato con il venditore; in tal caso i lotti si intenderanno comunque non aggiudicati da alcuno degli offerenti. Qualunque rischio per perdita o altri danni ai lotti aggiudicati si trasferirà all'acquirente dal momento dell'aggiudicazione.

Lo stesso Direttore della vendita può inoltre, a sua assoluta discrezione ed in qualsiasi momento dell'asta: ritirare un lotto, fare offerte consecutive o in risposta ad altre offerte nell'interesse del venditore fino al raggiungimento del prezzo di riserva, nonché adottare qualsiasi provvedimento che ritenga adatto alle circostanze, come abbinare o separare i lotti o eventualmente variare l'ordine della vendita. In caso di parità tra una offerta scritta e una offerta in sala o da remoto, sarà preferita l'offerta scritta; in caso di parità tra offerte scritte, sarà preferita quella antecedente.

Qualora un'offerta da remoto dovesse pervenire in sostanziale contestualità con il colpo di martello e/o l'aggiudicazione

di un lotto, anche in considerazione del possibile ritardo tecnico che può derivare dalla partecipazione all'asta da remoto, il Direttore della vendita potrà revocare la eventuale precedente aggiudicazione, riaprire la gara d'asta e procedere alla nuova aggiudicazione del lotto in questione.

12 Per partecipare alla vendita in asta gli interessati dovranno preventivamente (entro n. 5 ore prima dell'inizio dell'asta; oppure, solo per coloro che saranno presenti nella sala aste durante la vendita, fino a n. 1 ora prima dell'inizio dell'asta) compilare, sottoscrivere e consegnare a Cambi la c.d. scheda di offerta (presente anche all'interno del catalogo dell'asta, sul sito internet di Cambi e presso i locali ove si svolgerà l'asta), allegando a questa anche un proprio valido documento di identità. Con la sottoscrizione della scheda di offerta i partecipanti all'asta si obbligano irrevocabilmente ad acquistare i lotti indicati al prezzo offerto e accettano espressamente anche il contenuto delle presenti Condizioni di Vendita, senza riserva alcuna.

Il giorno dell'asta, prima dell'ingresso in sala, i clienti che intendono concorrere all'aggiudicazione di qualsivoglia lotto, dovranno richiedere l'apposito "numero personale" che verrà consegnato dal personale della Cambi previa comunicazione da parte dell'interessato delle proprie generalità ed indirizzo, con esibizione e copia del documento di identità; potranno inoltre essere richieste allo stesso referenze bancarie od equivalenti garanzie per il pagamento del prezzo di aggiudicazione e dei diritti di asta. Al momento dell'aggiudicazione, chi non avesse già provveduto, dovrà comunque comunicare alla Cambi le proprie generalità ed indirizzo. La Cambi si riserva il diritto unilaterale e insindacabile di negare a chiunque, a propria discrezione, l'ingresso nei propri locali e/o la partecipazione all'asta, nonché di rifiutare le offerte di soggetti non già conosciuti da Cambi o non graditi (con ciò intendendosi anche chiunque abbia già partecipato a un'asta di Cambi e abbia tardato o mancato il pagamento di quanto dovuto a seguito di aggiudicazione); Cambi potrà nel caso valutare la partecipazione all'asta qualora sia lasciato un adeguato deposito ad intera copertura del prezzo dei lotti oggetto di interesse o fornita altra adeguata garanzia o prova dei fondi necessari.

In seguito al mancato o ritardato pagamento da parte di un offerente, la Cambi potrà rifiutare qualsiasi offerta fatta dallo stesso o da suo rappresentante nel corso di successive aste.

13 Per ogni singolo lotto aggiudicato, l'aggiudicatario dovrà versare a Cambi sia il prezzo di aggiudicazione del lotto, sia i diritti di asta (comprensivi dell'IVA, ove prevista per legge) pari al: (i) 30% per la parte di prezzo fino a € 2.000,00; (ii) 25% per la parte di prezzo eccedente € 2.000,00 e fino al raggiungimento di € 200.000,00; (iii) 20% per la parte di prezzo eccedente € 200.000,00. L'aggiudicatario sarà altresì tenuto a versare a Cambi gli eventuali ulteriori oneri e spese, ove previsto dalle presenti Condizioni di Vendita.

14 L'acquirente dovrà completare l'intero pagamento dovuto a Cambi, prima di poter ritirare i lotti aggiudicati, entro e non oltre il termine essenziale di cinque giorni dalla aggiudicazione (termine che rimarrà sospeso, nei casi in cui fosse applicabile il D.Lgs. n. 42/2004, Codice dei Beni Culturali, per la durata di legge in materia di prelazione; v. successivo art. 15). Il ritiro dei lotti aggiudicati dovrà essere effettuato entro il termine essenziale di due settimane successive alla aggiudicazione (termine che rimarrà sospeso, nei casi in cui fosse applicabile il D.Lgs. n. 42/2004, Codice dei Beni Culturali, per la durata di legge in materia di prelazione; v. successivo art. 15), restando inteso che l'acquirente potrà ottenere la consegna dei lotti aggiudicati solamente a seguito dell'esatto e completo pagamento alla Cambi del complessivo dovuto e previsto a qualunque titolo dalle presenti Condizioni di Vendita.

In caso di mancato pagamento, in tutto o in parte, dell'ammontare totale dovuto dall'aggiudicatario entro il predetto termine, i lotti non saranno consegnati all'aggiudicatario e la Cambi avrà diritto, a propria discrezione, di:

a) risolvere l'aggiudicazione e la vendita dei corrispondenti Lotti, ai sensi e per gli effetti di cui all'art. 1456 c.c., e restituire il bene al mandante; in tal caso l'aggiudicatario dovrà versare a Cambi, a titolo di penale, l'importo corrispondente ai diritti di asta di cui al superiore art. 13 calcolati sul prezzo

di aggiudicazione, salvo l'eventuale maggior danno; oppure b) agire in via giudiziale per ottenere l'esecuzione coattiva dell'obbligo d'acquisto del lotto aggiudicato e di pagamento in favore di Cambi; oppure

c) vendere il lotto tramite trattativa privata o in aste successive, per conto ed a spese dell'aggiudicatario, ai sensi dell'art. 1515 cod. civ., soddisfacendosi sul futuro prezzo di vendita, salvo in ogni caso il diritto al pagamento dell'eventuale maggior credito e al risarcimento dei danni. Decorsi i termini di cui sopra senza il pieno adempimento dell'aggiudicatario, la Cambi sarà comunque esonerata da ogni responsabilità nei confronti dell'aggiudicatario in caso di perdita, danni o furti (totali o parziali) del lotto aggiudicato successivi ai predetti termini, rinunciando sin d'ora l'aggiudicatario a qualunque diritto e pretesa verso Cambi. In ogni caso Cambi avrà diritto al pagamento da parte dell'aggiudicatario, per ogni singolo lotto, dei relativi diritti di custodia, oltre a eventuali rimborsi di spese per trasporto e magazzino, come da tariffario a disposizione dei richiedenti.

15 Ciascun acquirente sarà tenuto, per i lotti sottoposti al procedimento di dichiarazione di interesse culturale (c.d. "notifica") ex artt. 13 e ss. D.Lgs. n. 42/2004 (Codice dei Beni Culturali) o al regime cautelare conseguente all'avvio del procedimento di "notifica" (artt. 14 e ss. D.Lgs. n. 42/04), all'osservanza di tutte le disposizioni di cui al Codice dei Beni Culturali e di ogni altra normativa applicabile anche in materia doganale, valutaria e tributaria. È esclusivo onere dell'acquirente verificare le eventuali restrizioni alla circolazione (anche interna) e/o all'esportazione dei lotti aggiudicati, ovvero le eventuali licenze/ attestati richiesti dalla legge o titoli equipollenti (emessi o da emettere), con espresso onere di ogni eventuale obbligo e/o responsabilità in capo a Cambi.

Cambi comunicherà gli eventuali lotti in regime di temporanea importazione sul territorio italiano da parte di un venditore estero.

In caso di esercizio del diritto di prelazione ai sensi degli artt. 60 e ss., D.Lgs. n. 42/2004, oppure di acquisto coattivo ai sensi dell'art. 70 della stessa legge, l'aggiudicatario non potrà pretendere alcunché, a qualunque titolo, da Cambi e/o dal venditore.

In caso di acquisto coattivo ai sensi dell'art. 70 D.Lgs. n. 42/2004, resterà comunque fermo e impregiudicato il diritto della Casa d'Aste di ottenere il pagamento dei diritti di asta da parte dell'aggiudicatario.

Taluni lotti potrebbero essere stati già oggetto di dichiarazione di interesse culturale da parte del Ministero dei beni e delle attività culturali e del turismo ai sensi dell'art. 13 del Codice dei Beni Culturali. In tal caso - o nel caso in cui in relazione ai lotti sia stato avviato il procedimento di dichiarazione di interesse culturale ai sensi dell'art. 14 del Codice dei Beni Culturali - Cambi ne darà comunicazione in catalogo e/o mediante un annuncio del Direttore della vendita prima che i lotti in questione siano offerti in vendita. Nel caso in cui i lotti siano stati oggetto di dichiarazione di interesse culturale o di avvio del procedimento di dichiarazione di interesse culturale precedentemente alla aggiudicazione, il venditore provvederà a denunciarne la vendita al Ministero competente ex art. 59 Codice dei Beni Culturali. La vendita dei lotti, in caso di beni "notificati", sarà sospensivamente condizionata al mancato esercizio da parte del Ministero competente del diritto di prelazione nel termine di legge (sessanta giorni dalla data di ricezione della denuncia, ovvero nel termine maggiore di centottanta giorni di cui all'art. 61 comma 1 del Codice dei Beni Culturali). In pendenza del termine per l'esercizio della prelazione i lotti non potranno essere consegnati all'acquirente in base a quanto stabilito dall'art. 61 del Codice dei Beni Culturali. In ogni caso, resta inteso che l'eventuale dichiarazione di interesse culturale (o anche solo l'avvio del relativo procedimento) che dovesse intervenire successivamente al momento della aggiudicazione non potrà inficiare o invalidare l'aggiudicazione, né l'obbligo di pagamento in favore di Cambi, né in generale la compravendita dei lotti aggiudicati.

La spedizione dei lotti all'estero è subordinata all'ottenimento di un attestato di libera circolazione o di una dichiarazione di valore (cd. DVAL), sulla base del Codice dei Beni Culturali e successive disposizioni, ove applicabile. L'ottenimento dei documenti necessari per l'esportazione dei lotti è di responsabilità esclusiva dell'acquirente. In ogni caso Cambi non sarà ritenuta responsabile in merito a qualunque sorta

di problematica inerente la procedura di esportazione, incluso il ritardo o il diniego dell'ottenimento della documentazione necessaria per l'esportazione dei Lotti, i cui tempi e valutazioni dipendono esclusivamente dall'Ufficio Esportazione competente.

La Cambi non assume alcuna responsabilità nei confronti dell'acquirente in ordine ad eventuali restrizioni all'esportazione dei lotti aggiudicati, né in ordine ad eventuali procedure, licenze o attestati che lo stesso debba ottenere in base alla legislazione italiana.

16 I clienti si impegnano a fornire copia del proprio documento di identità e tutte le informazioni necessarie ed aggiornate per consentire alla Cambi di adempiere agli obblighi di adeguata verifica della clientela, ai sensi e per gli effetti dell'art. 22 D. Lgs n. 231/2007 (Decreto Antiriciclaggio). Il perfezionamento delle operazioni sarà subordinato al rilascio da parte dei clienti delle informazioni richieste per l'adempimento dei suddetti obblighi. Come previsto dall'art. 42 D. Lgs n. 231/07, pertanto, la Cambi si riserva la facoltà di astenersi e non concludere l'operazione nel caso di impossibilità oggettiva di effettuare l'adeguata verifica della clientela.

17 Per ogni lotto contenente materiali appartenenti a specie protette come, ad esempio, corallo, avorio, tartaruga, coccodrillo, ossi di balena, corni di rinoceronte, etc., è necessaria una licenza di esportazione CITES rilasciata dal Ministero dell'Ambiente e della Tutela del Territorio. Si invitano i potenziali acquirenti ad informarsi presso il Paese di destinazione sulle leggi che regolano tali importazioni.

18 Il diritto di seguito verrà posto a carico del venditore ai sensi dell'art. 152 della L. 22.04.1941 n. 633, come sostituito dall'art. 10 del D.Lgs. 13.02.2006 n. 118, ove applicabili.

19 I valori di stima indicati nel catalogo sono espressi in euro e costituiscono una mera indicazione e non possono determinare alcun affidamento negli offerenti e negli aggiudicatari. Tali valori possono essere uguali, superiori o inferiori ai prezzi di riserva dei lotti concordati con i venditori.

20 Le presenti Condizioni di Vendita sono regolate dalla legge italiana e sono integralmente accettate, senza alcuna riserva, da tutti i soggetti partecipanti alla vendita all'asta (anche da remoto, via telefono, via internet, mediante applicazioni). In caso di traduzione in altra lingua delle Condizioni di Vendita, prevarranno e resteranno valide e vincolanti le Condizioni di Vendita nel testo in lingua italiana. Per qualsiasi controversia relativa all'attività di vendita all'asta presso la Cambi è stabilita la competenza esclusiva del Foro di Genova, ogni altro Foro escluso.

21 I dati forniti da coloro che parteciperanno all'asta sono trattati in conformità alla vigente normativa sulla tutela della riservatezza dei dati personali (c.d. Privacy), come da apposita informativa rilasciata da Cambi. Ai sensi dell'art. 13 del regolamento UE 679/2016 (GDPR), la Cambi, nella sua qualità di titolare del trattamento, informa che i dati forniti verranno utilizzati, con mezzi cartacei ed elettronici, per poter dare piena ed integrale esecuzione agli obblighi contrattuali tra le parti, ai contratti di compravendita stipulati dalla stessa società, nonché per il perseguimento di ogni altro servizio inerente l'oggetto sociale della Cambi. Per dare esecuzione ai contratti il conferimento dei dati è obbligatorio, mentre per altre finalità è facoltativo e sarà richiesto con opportune modalità. Per prendere visione dell'informativa estesa si faccia riferimento alla privacy policy sul sito web www.cambiaste.com.

La registrazione alle aste consente alla Cambi - salvo rinuncia degli interessati - di inviare i cataloghi delle aste successive ed altro materiale informativo relativo all'attività della stessa.

22 Qualsiasi comunicazione inerente alla vendita dovrà essere effettuata mediante posta elettronica certificata oppure lettera raccomandata A.R. indirizzata alla: Cambi Casa d'Aste S.r.l.

**Castello Mackenzie
Mura di S. Bartolomeo n. 16
16122, Genova**

CONDITIONS OF SALE

Cambi Casa d'Aste S.r.l. shall hereinafter be referred to as "Cambi".

1 Sales are made to the highest bidder.

Cambi acts as a representative agent in the name and on behalf of each consignor of lots. The sale of each lot shall be considered as done between the seller and the buyer (the person who has placed the highest bid out of all the subjects placing bids on a single lot, who is therefore declared to be the successful bidder) directly; this implies that Cambi does not take on any direct liability towards buyers or other third parties arising out of the sale of the lots, and any and all liabilities, including those under Articles 1476 et seq. of the Italian Civil Code, shall be borne by the sellers of the lots. The sales director (so-called auctioneer)'s hammer determines the conclusion of the sales agreement between the seller and the buyer, as well as the buyer's liability to pay to Cambi the full amount owed for the lot, which includes the hammer price and the buyer's premium set forth herein (Art. 13). It is expressly stipulated that the sale shall be considered as completed for all purposes, and ownership of the purchased lot shall be transferred to the buyer, only upon full payment to Cambi of all the amounts owed by the buyer pursuant to these terms of sale (notwithstanding any differing provisions set forth by Italian Legislative Decree No. 42/04, including those on the subject of the State's right of first refusal; please also refer to Article 15 below).

2 The lots put up for sale shall be considered as used goods provided as antiques and as such do not qualify as "products" pursuant to the definition stated in Article 3 letter e) of the Italian Consumer Code (Legislative decree 6.09.2005 n. 206).

3 The auction is preceded by a viewing during which Cambi (via the Auctioneer or other appointees) shall be available to provide any necessary clarification; upon request, Cambi may provide a condition report for the relevant lot (this service is only guaranteed for lots with an estimate value above 1,000€). The viewing's purpose is to allow potential buyers to carefully and thoroughly examine the authenticity, the state of conservation, provenance, type, and quality of the lots, regarding which only the bidders and the buyer take on any and all risks and liabilities, including those relating to Article 1488, c. 2 of the Italian Civil Code. After the sale, neither Cambi nor the sellers shall be held responsible for any vices in the lots, pertaining, among other things, the state of conservation, misattribution, authenticity, provenance, weight or lack of quality in the lots. To this end, the bidders and the buyers expressly waive the warranty set forth in Article 1490 of the Civil Code, indemnifying Cambi from any liability; to this effect, neither Cambi, nor its staff and consultants, shall issue any valid warranty in this regard.

The potential buyer thus undertakes to examine the lot thoroughly before participating in the auction, consulting a trusted expert or restorer if necessary, in order to ascertain all the aforementioned characteristics, fully and exclusively taking on any and all risks and liabilities regarding the purchase of the lot and its features, which, in case of purchase, shall be deemed to have been sold on an "as seen" basis.

A bid placed for the purchase of one or more lots acts as an express declaration that the bidder has seen and examined the lots and accepts to purchase them unconditionally, in the actual condition and legal status in which each lot is, regardless of the description thereof provided by Cambi.

4 The auctioned lots are sold in the condition they are in at the time of the viewing, with all the defects and flaws they may have such as parts that have been broken, restored, replaced or are missing. These features, even when they are not expressly stated in the catalogue, shall not be considered to be decisive regarding disputes on the sale. Antique goods, by their very nature, may have been subject to restorations or changes of various types, such as overpainting; this kind of intervention can never be considered as hidden defects or counterfeit of a lot. As for electrical or mechanical goods, they are not verified before

the sale and are purchased by the buyer at their own risk. Watch movements shall be considered as not inspected.

5 Cambi acts a representative agent of the seller and is exempt from any and all liabilities regarding the provenance and description of the lots in the catalogues, brochures, condition reports, or any other collateral; these descriptions, as well as all other statements or depictions, shall be considered as merely indicative (with the sole purpose of identifying the lots) and not exact descriptions of the actual condition and legal status of the lots, nor shall they be binding for Cambi (as they may be subject to changes before the lot is put up for sale), nor can they be the grounds for any kind of guarantee towards the bidders and the buyer. Cambi shall not be held responsible for any errors and omissions relating to such descriptions, and it disclaims any and all (express or implied) warranties as to the condition, attribution, authenticity, or provenance of the lots, regarding which the seller is solely responsible, including towards the bidders and the buyers. To this effect, the bidders and the buyer expressly release Cambi from any liability regarding the condition, attribution, authenticity, provenance and description of the lots. In any case, in the event that the representative agent's responsibility in said matters are established, Cambi may reimburse to the buyer (after the contested lot has been returned in the same actual condition and legal status it was in at the time of the sale) only the amount corresponding to the amount that has been received by the buyer for the buyer's premium (Art. 13) for the contested lot, and the buyer waives, with immediate effect, the rights to any further claim against Cambi in any capacity whatsoever, and without prejudice to the buyer's right to take direct action against the seller for further damages and any other claims (to this purpose, at the buyer's request, Cambi may provide the seller's name and contact information).

6 For antique and 19th century paintings, only the lifetime of the attributed author and the school to which the author belonged are certified. Works from the 20th and 21st century (modern and contemporary art) usually come with certificates of authenticity and any other documents mentioned in each lot's file. No other certificates, reports or assessments, requested or presented after the sale, shall make up the grounds for a dispute regarding authenticity. Furthermore, any dispute regarding the frames is excluded, where the frames are only presented as being part of the painting and thus have no independent value. In these cases, any risk and danger regarding this is borne by the buyer exclusively.

7 All information regarding metal punches, gold carat and on the weight of gold, diamonds and coloured stones are approximate and given for indication purposes only, and Cambi shall not be held liable for any mistakes in said information or for the artful forgery of valuable goods. Cambi does not guarantee for any certificates attached to the valuables for assessments performed by independent gemmology laboratories, although such assessments may be referred to for the buyers' information.

8 As to books, manuscripts, prints, and other paper assets, no complaints shall be accepted with regards to damage to the binding, stains, insect holes, cropped or cut edges and any other defect that does not affect the completeness of the text and/or the illustrations; nor for the lack of tables of contents, or white pages, inserts, additions and appendixes made after the work's publication.

If the item does not have the letters "O.C." on it, it is understood that the piece has not been collated, hence it is not guaranteed as complete.

9 Any complaint put forth by the successful bidders/buyers, that shall first of all be settled scientifically between a consultant appointed by Cambi and an equally qualified expert chosen by the successful bidder/buyer, shall be filed in writing via registered letter with return receipt within fifteen days from the sale. After such term, Cambi's liability ceases to exist. A complaint acknowledged as valid by Cambi shall lead to the mere reimbursement by Cambi of

the amount actually paid by the successful bidder/buyer for the buyer's premium (Art. 13) and received by Cambi, when the contested lot is returned in the same actual condition and legal status it was in at the time of the sale, and the successful bidder/buyer shall have no further pretenses towards Cambi at no title whatsoever. It is understood that the successful bidder/buyer may only put forth any further claims and complaints directly towards the seller, including reimbursing the paid hammer price (to this end, upon the buyer's request, Cambi may provide the seller's name and contact information).

In case of valid complaints acknowledged by Cambi regarding counterfeited items, provided that the buyer is in the position to return the lot with no claims or pretenses by third parties and that the lot is in the same conditions it was in on the date of the sale, Cambi may, at its sole discretion, annul the sale and reveal the seller's name to the buyer, upon the buyer's request and after giving notice of this to the seller. In this case, too, provided that the contested lot is returned in the same actual condition and legal status it was in at the time of the sale, Cambi shall reimburse to the successful bidder only the amount actually paid for the buyer's premium (Art. 13) and received by Cambi, and the successful bidder/buyer shall have no further pretenses towards Cambi at no title whatsoever. It is understood that the successful bidder/buyer may only put forth any further claims and complaints directly towards the seller, including reimbursing the paid hammer price (to this end, upon the buyer's request, Cambi may provide the seller's name and contact information).

Cambi shall not reimburse the buyer if the lot description in the catalogue is consistent with the opinion generally accepted by scholars and experts at the date of the sale, or if it states that the lot's authenticity or attribution are uncertain, or if at the date of the lot's publication it wouldn't have been possible to ascertain its counterfeiting without performing impractical or unreasonably costly analyses or analyses that could have damaged the lot or otherwise caused a decrease in its value.

10 The Auctioneer may accept buying commissions for the lots at established prices, with a specific mandate, and place bids on behalf of third parties. During the auction there may be telephone bids that are accepted at Cambi's incontestable discretion and passed on to the Auctioneer at the bidder's own risk. Such telephone calls may be recorded. If they are participating in the auction via telephone or Internet, the bidders and the buyer release Cambi from any and all liabilities arising out of technical issues or other problems that may prevent them from fully taking part in the auction (eg. in case of interruptions in the communication, phone line problems, unavailability – for whatever reason), and they shall bear every risk regarding the unsuccessful purchase of one or more lots.

11 Lots are awarded by the Auctioneer, who has full and incontestable discretion in managing and carrying on the auction, and sold to the highest bidder, at the highest of the bids collected; in case of dispute to an award, the disputed item is put up for sale again during the same session, based on the last accepted bid. Cambi may not proceed to award and/or pull from the auction any lots if the best bid among those received hasn't reached the minimum reserve price agreed upon with the seller; in this case, the lots will be considered as not awarded to any of the bidders. Any risks regarding the loss of or damage to the awarded lots will be transferred to the buyer starting from the moment in which the lot is awarded.

The Auctioneer may, at their full discretion and in any moment during the auction: pull a lot from the auction, place consecutive bids or outbid other bidders in the seller's interest until the reserve price is reached, as well as take any measures that they should deem appropriate for the circumstances, such as combine or separate lots or make changes to the sale's order. In the event of a draw between a written bid and an in-room or remote bid, the written bid will be preferred; in the event of a draw between written bids, the earlier bid will be preferred.

If a remote bid is received substantially concurrently with the knock down and/or the award of a lot, also taking into

account the technical delay that may derive from remote participation, the Auctioneer may revoke the initial award, reopen the auction and proceed to a new award of the lot.

12 In order to take part in the auction, all bidders shall (no later than 5 hours before the start of the auction; or, for those who will be present in the auction hall during the sale, no later than 1 hour before the start of the auction) fill in, sign, and deliver to Cambi the so-called bid form (that is also present in the auction catalogue, on Cambi's website, and on the premises where the auction is held), and attach to the bid form a valid form of ID. Upon signing the bid form, all bidders irrevocably undertake to purchase the stated lots at the price offered, and also expressly accept the contents of these Terms of Sale without reservation.

On the day of the auction, prior to entering the hall, clients that wish to bid on any lot whatsoever shall request a "personal number" that is provided by Cambi's staff subject to receiving the client's personal information and address and a copy of the client's identity document; the client may also be required to provide bank references or other guarantees for the payment of the hammer price and buyer's premium. At the time of purchase, any clients who have not done so yet shall give Cambi their personal information and address. Cambi reserves the unilateral and unquestionable right to deny anyone, at its sole discretion, access to its premises and to the auction, and to reject bids from unknown or unwelcome buyers (the latter also includes anyone who has participated in one of Cambi's auctions before and has failed to pay the amounts owed for the purchase within the stated time limits or at all); Cambi may, in these cases, choose to allow participation in the auction provided that an adequate deposit is made to cover the whole price of the desired lots or another valid and adequate guarantee or proof of the required funds is provided. If a buyer fails or is late in settling a payment, Cambi may reject any bids placed by said buyer or a representative of said buyer during the following auctions.

13 For each awarded lot, the successful bidder shall pay to Cambi both the lot's hammer price and the buyer's premium (including VAT, where applicable by law) amounting to: (i) 30% for the portion of price up to € 2,000.00; (ii) 25% for the portion of price exceeding € 2,000.00 and up to € 200,000.00 (iii) 20% for the portion of price exceeding € 200,000.00. The successful bidder will also be liable for payment to Cambi of any other expenses and charges, where it is established by these Terms of Sale.

14 The buyer shall settle the full payment owed to Cambi before collecting the purchased items, no later than the final deadline of five business days following the purchase (this deadline shall remain suspended, in the cases in which the Italian Leg. Dec. no. 42/2004 "Code of Cultural Heritage" is applicable, for the time period established by law with regards to the right of first refusal; see Art. 15 below). The awarded lots shall be collected within the final deadline of two weeks following the purchase (this deadline shall remain suspended, in the cases in which the Italian Leg. Dec. no. 42/2004 "Code of Cultural Heritage" is applicable, for the time period established by law with regards to the right of first refusal; see Art. 15 below); it is understood that the awarded lots can be delivered to the buyer only following the full and timely payment to Cambi of all amounts owed and in any way set forth by these Terms of Sale. If the buyer fails to pay, in whole or in part, the total amount owed by that time, Cambi shall be entitled, at its own discretion, to:

- a) terminate the award and sale of the lots in accordance with Art. 1456 of the Italian Civil Code, and return the item to the consignor; in this case, the successful bidder shall pay to Cambi, as a penalty, the amount corresponding to the buyer's premium as per Art. 13 above, calculated on the hammer price, notwithstanding the right to further damages; or
- b) take any legal actions necessary to obtain the compulsory enforcement of the purchase obligation for the awarded lot and the payment to Cambi; or
- c) sell the lot through private negotiations or in the following auctions, on behalf of the non-paying buyer and at their own expense, pursuant to art. 1515 of the Italian Civil

Code, taking compensation from the future selling price, notwithstanding the right to payment for any further claims and damage compensation.

If the successful bidder doesn't fully comply with their obligations within the stated timeframe, Cambi shall still be indemnified from any liability towards the successful bidder for the loss, damage or theft (in full or in part) of the awarded lot following said timeframe; the successful bidder hereby waives, with immediate effect, the rights to any further claim or complaint towards Cambi.

In any case, Cambi will be entitled to payment by the successful bidder, for each lot, of the relevant custodial fees, as well as the reimbursement of any expenses incurred for transportation and storage, as per the price list available upon request.

15 Each buyer shall, for the lots subject to the procedure of declaration of cultural interest (so-called "notification / notifica") pursuant to Articles 13 et seq. of Italian Leg. Dec. no. 42/2004 (Code of Cultural Heritage) or to the precautionary regime following the notification procedure (Articles 14 et seq. of Italian Leg. Dec. no. 42/04), comply with all the provisions set forth by the Code of Cultural Heritage as well as any other applicable regulation, including those regarding customs, currency and tax matters. It is the buyer's sole liability to verify whether there are any restrictions to the circulation (including within Italy) and/or the export of the purchased lots, as well as the permits/certificates that may be required by law or equivalent titles (that have been or shall be issued), and Cambi shall be expressly indemnified from any and all obligation and/or liability in these regards.

Cambi shall give notice of any lots that fall under a regime of temporary admission brought onto the Italian territory by a foreign seller.

If either the right of first refusal pursuant to Art. 60 et seq. of Italian Leg. Dec. no. 42/2004 or the forceful purchase ("acquisto coattivo") <pursuant to Art. 70 of said law are exercised, the successful bidder shall not be entitled to make any claims, at any title whatsoever, to Cambi and/or the seller.

In the event of compulsory purchase pursuant to Art. 70 of Italian Leg. Dec. no. 42/2004, the Auction House's right to obtain payment of the buyer's premium by the successful bidder shall remain unaffected.

Certain lots may already have been subject to a declaration of cultural interest by the Ministry of Cultural Heritage, Cultural Activities and Tourism pursuant to Art. 13 of the Italian Code of Cultural Heritage. In that case – or in the event that a procedure of declaration of cultural interest pursuant to Art. 14 of the Italian Code of Cultural Heritage has been set out, Cambi shall give notice of this in the catalogue and/or through an announcement made by the Auctioneer before the relevant lots are put up for sale. If a lot is subject to a declaration of cultural interest or to the procedure of declaration of cultural interest before their sale, the seller shall report that the lot has been sold to the relevant Ministry, pursuant to Art. 59 of the Italian Code of Cultural Heritage. The sale of the "notified" lots shall be subject to the suspensive condition that the relevant Ministry does not exercise its right of first refusal within the time limits laid down by law (sixty days from the date on which the report was received, or within the limit of 180 days as per Art. 61 comma II of the Italian Code of Cultural Heritage). Before said time limits for the right of first refusal have expired, the lots cannot be delivered to the buyer based on the provisions in Art. 61 of the Italian Code of Cultural Heritage.

In any case, it is understood that if any declaration of cultural interest (or the procedure thereof) should be presented after the moment of the sale, this shall in no way affect or annul the sale, nor the payment liability towards Cambi, nor, in general, the sale and purchase of the awarded lots.

The lots shall only be shipped abroad subject to obtaining a certificate of free circulation or a declaration of value (so-called DVAL), based on the Cultural Heritage Code and its subsequent provisions, where applicable. It is the buyer's sole responsibility to obtain the documents needed in order to export the lots. In no case shall Cambi be held responsible for any issues concerning the export procedure,

including delays or failure to obtain the documents needed in order to export the lots, as the relevant Export Office is solely responsible for the timeframes and assessments in this regard.

Cambi does not take on any responsibility towards the buyer as for any possible export restriction of the objects sold, nor concerning any possible license or certificate that the buyer must obtain according to the Italian law.

16 All clients undertake to provide a copy of their ID as well as all necessary and updated information that allow Cambi to fulfill its customer due diligence obligations, pursuant to and in accordance with Art. 22 of Italian Leg. Dec. no. 231/2007 (Anti-Money Laundering Decree). All transactions shall only be completed subject to the client providing the information required in order to fulfill said obligations. Therefore, as set forth by Art. 42 of Italian Leg. Dec. no. 231/07, Cambi reserves the right to hold back and not complete the transaction if it is not possible to perform customer due diligence.

17 Any lot including material that belongs to protected species such as, for example, coral, ivory, tortoise, crocodile, whale bones, rhino horns, etc., requires a CITES export permit issued by the Ministry of Environment and Energy Security.

All potential buyers are required to look into the laws regarding the import of such items in their Country of destination.

18 The right of resale shall be borne by the seller pursuant to Art. 152 of Italian Law no. 633 of 22.04.1941, as replaced by Art. 10 of Italian Leg. Dec. no. 118 of 13.02.2006, where applicable.

19 The estimate values in the catalogue are stated in Euros and are only given for information; they shall not determine any certainty for bidders and successful bidders. Such values may be equal to, higher or lower than the reserve prices agreed upon with the sellers.

20 The Terms of Sale, governed by Italian law, are fully accepted, with no reserves, by all subjects taking part in the auction sale (including anyone participating remotely, via telephone, Internet, or apps). In the event that the Terms of Sale are translated into a language or languages other than Italian, the Italian version shall prevail and remain binding. All disputes arising out of Cambi's sale at auction activity shall be subject to the exclusive jurisdiction of the Court of Genoa, Italy; any other court of law is excluded.

21 The data provided by people taking part in the auction are processed in accordance with the current regulations in force on the protection of personal data (so-called Privacy), as stated in Cambi's Privacy policy. Pursuant to Art. 14 of Regulation (EU) 2016/679 (GDPR), Cambi, in its capacity as data controller, informs that the personal data provided shall be used, in paper-based and electronic means, to fully and comprehensively perform the contractual obligations between the parties, the sale and purchase agreements stipulated by the company, as well as to perform any other services pertinent to Cambi's business purpose. The provision of data is mandatory in order to

The provision of data is mandatory in order to fulfill the contracts; for other purposes, it is discretionary and it shall be requested in the appropriate manner. The full Privacy policy is available on Cambi's website www.cambiaste.com.

By registering for an auction, clients are consenting – unless they opt out – to receive catalogues for the following auctions as well as other informative material relating to the Cambi's activities sent out by Cambi.

22 Any communications regarding the sales shall be made via certified email or registered letter with return receipt to: Cambi Casa d'Aste S.r.l.

CAMBI

SCHEDA DI OFFERTA

DESIGN 200

Asta 993 - 29 ottobre 2024

Io sottoscritto _____
 Indirizzo _____ Città _____ C.A.P. _____
 Tel./Cel. _____ e-mail/Fax _____
 Data di Nascita _____ Luogo di Nascita _____ C.F./P. IVA _____
 Carta d'identità n° _____ Ril. a _____ il _____
 In caso di società è necessario indicare: PEC _____ Codice SDI _____

In caso di prima registrazione è necessario compilare tutti i campi del presente modulo ed allegare copia del documento di identità.

Con la presente scheda mi impegno irrevocabilmente ad acquistare i seguenti lotti al prezzo offerto ivi indicato (oltre commissioni e quant'altro dovuto), dichiaro inoltre di aver preso visione e approvare integralmente le Condizioni di Vendita che mi sono state sottoposte (se ne rilascia ricevuta con la sottoscrizione della presente) e sono altresì stampate sul catalogo dell'asta, pubblicate sul sito internet di Cambi Casa d'Aste S.r.l. e affisse nella sala d'asta. Espressamente esonerato la Cambi Casa d'Aste S.r.l. da ogni responsabilità per le offerte che per qualsiasi motivo non fossero state eseguite in tutto o in parte e/o per le chiamate che non fossero state effettuate, anche per ragioni dipendenti direttamente dalla Cambi Casa d'Aste S.r.l..

Per partecipare telefonicamente è necessario indicare di seguito i numeri su cui si desidera essere contattati durante l'asta:

Principale _____ Secondario _____

LOTTO	DESCRIZIONE	OFFERTA	TEL
			<input type="checkbox"/>
			<input type="checkbox"/>
			<input type="checkbox"/>
			<input type="checkbox"/>
			<input type="checkbox"/>
			<input type="checkbox"/>
			<input type="checkbox"/>
			<input type="checkbox"/>
			<input type="checkbox"/>
			<input type="checkbox"/>
			<input type="checkbox"/>
			<input type="checkbox"/>
			<input type="checkbox"/>
			<input type="checkbox"/>
			<input type="checkbox"/>
			<input type="checkbox"/>
			<input type="checkbox"/>
			<input type="checkbox"/>
			<input type="checkbox"/>
			<input type="checkbox"/>
			<input type="checkbox"/>
			<input type="checkbox"/>

Gli oggetti saranno aggiudicati al minimo prezzo possibile in rapporto all'offerta precedente. A parità d'offerta prevale la prima ricevuta. Per ogni singolo lotto sono da aggiungere al prezzo di aggiudicazione i diritti di asta pari al **30%** per la parte di prezzo fino a **€ 2.000**; del **25%** per la parte di prezzo eccedente **€ 2.000** e fino al raggiungimento di **€ 200.000**; e del **20%** per la parte di prezzo eccedente **€ 200.000**.

Le persone impossibilitate a presenziare alla vendita possono concorrere all'asta compilando la presente scheda ed inviandola alla Casa D'Aste via email all'indirizzo **offerte.milano@cambiaste.com**, almeno cinque ore lavorative prima dell'inizio dell'asta.

È possibile richiedere la partecipazione telefonica barrando l'apposita casella.

Le offerte, scritte e telefoniche, per lotti con stima inferiore a € 1.000, sono accettate solamente in presenza di un'offerta scritta pari alla stima minima riportata a catalogo.

Lo stato di conservazione dei singoli lotti non è indicato in maniera completa in catalogo, chi fosse interessato (per lotti la cui stima è superiore a € 1.000) è pregato di richiedere un condition report a: **conditions.milano@cambiaste.com**.

La presente scheda va compilata con il nominativo e l'indirizzo ai quali si vuole ricevere la fattura. In caso di aggiudicazione, l'indirizzo indicato su questo modulo sarà quello che verrà riportato sulla fattura e non sarà più modificabile.

Autorizzo ad effettuare in mio nome e per mio conto un rilancio sull'offerta scritta più alta con un massimale del: 5% 10% 20%

Firma _____ Data _____

Il sottoscritto dichiara di accettare e approvare specificamente i seguenti articoli delle suddette Condizioni di Vendita, anche ai sensi e per gli effetti di cui agli artt. 1341 e 1342 c.c.: 1, 3, 4, 5, 6, 7, 8, 9, 10, 11, 12, 14, 15, 20, 22.

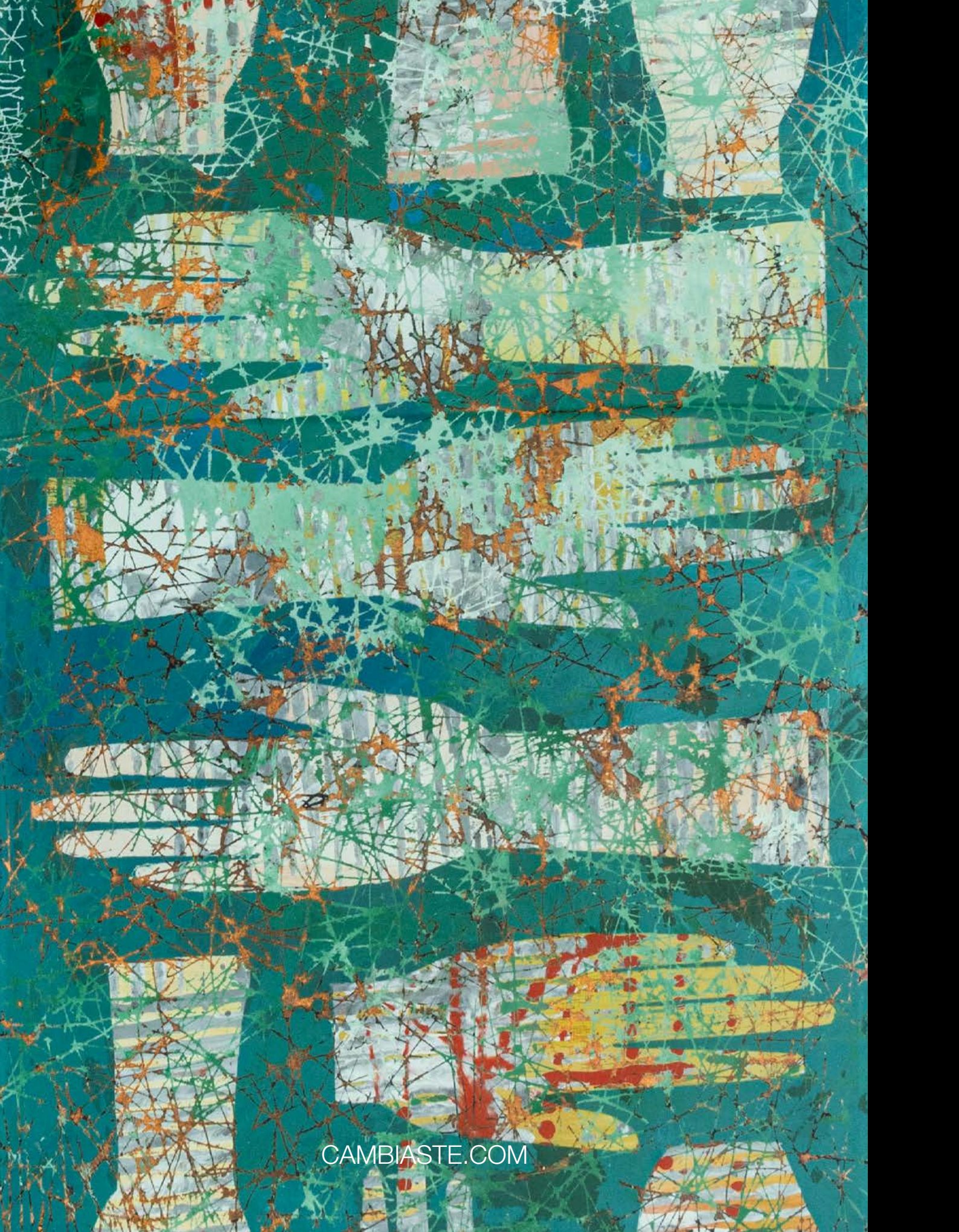
Firma _____ Data _____

Preso atto delle informazioni sul trattamento dei dati personali che sono state ricevute e di cui si è presa completa visione (di cui pure si rilascia ricevuta) e presenti anche sul sito di Cambi Casa d'Aste S.r.l. (<https://www.cambiaste.com/it/content/privacy.asp>), il sottoscritto si dichiara pienamente informato delle modalità e finalità del trattamento dei propri dati personali da parte di Cambi Casa d'Aste S.r.l..

Per le sole finalità di marketing e invio di comunicazioni e/o altro materiale pubblicitario da parte di Cambi Casa d'Aste S.r.l., il sottoscritto dichiara di:

acconsentire al trattamento dei propri dati personali non acconsentire al trattamento dei propri dati personali

Firma _____ Data _____



CAMBIASTE.COM